



1ª. Assembleia Geral Ordinária da Rede Nacional Primeira Infância de 2025

Dias: 17 e 18 de junho de 2025

Modalidade: Online

Programação

Dia 17 de junho

9:30 Abertura

10h Apresentação do Plano de Gestão da S.E.

11h Aprovação Novos Membros

11:30h Fluxo de Notas de Posicionamento da RNPI

12-14h Intervalo para almoço

14h Diálogo entre as RMPs, REPIs e RNPI.

15h Comissões Temáticas

16: 30h Lançamentos

17h Encerramento

Dia: 18 de junho

9:30h Abertura

10h Roda de Conversa: Sustentabilidade e Governança

12h Encerramento

1º dia – 17 de junho de 2025

1 – Abertura

Claudius Ceccon iniciou a assembleia com uma fala de boas-vindas, representando a diretoria do CECIP, trazendo uma reflexão entre a primeira gestão do CECIP como SE da RNPI e a atualidade, destacando o percurso e experiência do CECIP na primeira infância e o apoio das organizações que compõem a RNPI.

Acrescentou que agora temos novos desafios e novas dúvidas, descobrimos recentemente que direitos adquiridos podem ser destruídos de forma aterradora, e que existe uma ação conservadora de caráter internacional que se baseia em mentiras e fake news, utilizando as novas tecnologias, para as quais não admitem regulamentação, com a narrativa da defesa da “liberdade de expressão”.



Secretaria Executiva RNPI 2025-2027

secrnp@gmail.com

Rua da Glória, 190/202 • Rio de Janeiro, RJ • 20241-180

(21) 2509 3812 • www.primeirainfancia.org.br



Cenário que exige de todos nós a luta por uma educação crítica, intersetorial e na defesa de direitos, em que a RNPI é um exemplo dessa ação coletiva. Acrescentou que nossa missão é sermos um ator indispensável na discussão de intersetorialidade relacionada à primeira infância. Agir em rede, coletivamente, sempre será mais efetiva ao ser discutida de forma coletiva.

No chat os participantes agradeceram a abertura sensível e potente.

2 – Apresentação do Plano de Gestão

Maria Mostafa apresentou a agenda do dia e iniciou a apresentação do Plano de Gestão da SE CECIP 2025-2027, lembrando que a RNPI ainda está sob o Planejamento Estratégico que foi aprovado em 2022, sendo uma continuidade do que a UNCME vinha realizando, com uma reorganização e adequação a capacidade da SE atual (ver apresentação anexa).

Discorreu um pouco sobre cada uma das linhas de ação e como a SE vem trabalhando para alcançar os objetivos propostos. Na Linha 1 – Fomento às Redes, reconheceu o excepcional trabalho na UNCME na ampliação do número de REPIS e explicou que nessa fase a S.E. optou por dar ênfase ao fortalecimento das REPIS que já existem, iniciando com o levantamento situacional das REPIS e ampliando o diálogo com o estabelecimento de reuniões mensais entre REPIS e S.E.

Na Linha 2 - Mobilização e articulação, afirmou que é um trabalho contínuo e “invisível”, devido ao grande fluxo de informações e gestão de membros. O objetivo desta linha é o fortalecimento da RNPI como espaço de participação, e a busca pelo engajamento de todos, assim como a possibilidade da RNPI participar de outras redes e levar a temática da primeira infância para outras esferas. Nesta linha tivemos a criação do GT Novos Membros, e a S.E. iniciou um movimento pelo fortalecimento ou retomada das comissões temáticas.

Na linha 3 – Incidência, Maria relatou que a S.E. com a participação excepcional de Vital Didonet, que tão bem representa a RNPI nos espaços de desenvolvimento de políticas públicas, atuando para a construção de consensos e incidência nas pautas da primeira infância. A partir dos diversos convites que a S.E. recebe, incentiva que a RNPI tenha uma representação institucional compartilhada com os demais membros, fortalecendo assim a ideia de pertencimento e atuação em rede.



Secretaria Executiva RNPI 2025-2027

secrnpi@gmail.com

Rua da Glória, 190/202 • Rio de Janeiro, RJ • 20241-180
(21) 2509 3812 • www.primeirainfancia.org.br



Na linha 4 – Produção e Disseminação de Conhecimento, explicou que visa estimular a apresentação de pesquisas e produção de conhecimento dos membros, e elaborar uma estratégia de sustentabilidade para o OBSERVA, comentando que estamos com uma dificuldade de captação de recursos para essa iniciativa da RNPI, e esclareceu que no Plano de Ação atual, com os recursos disponíveis, não conseguimos atualizar e operacionalizar a plataforma.

Na linha 5 – Comunicação o objetivo é dar continuidade às estratégias internas e externas de comunicação, com a produção do boletim, no clipping, da atualização do site e das redes sociais e a comunicação para a articulação, dos grupos de WhatsApp e do e-mail. Destacando que a RNPI tem muitos meios de comunicação e precisam de atenção e cuidado, e indicando que no próximo semestre a S.E. dará atenção às questões de boas práticas de moderação.

Na linha 6 – Formação indicando que a principal atividade desta linha é o Curso do PMPI, que precisa de divulgação e monitoramento, e o desenvolvimento de formação a partir das necessidades das redes.

Com relação à temática da governança e sustentabilidade que era discutida de forma transversal nos planos anteriores, a S.E. optou por destacar a temática com a inclusão da Linha 7 – Governança e Sustentabilidade, com o objetivo de inserir a temática no dia a dia da RNPI, com a participação do Grupo Diretivo e de organizações membro interessadas, e implementar mudanças, além da gestão de informação e organização do acervo documental da RNPI.

Em seguida, Maria comentou alguns destaques da atuação da S.E. no primeiro semestre, das atividades que vêm sendo realizadas, como as reuniões mensais com as REPIS, a produção do boletim e do clipping – com uma atuação cuidadosa da Daniela Tafuri, que tem entrado em contato com as organizações para dar visibilidade às ações que vêm sendo realizadas pelos membros - as ações de representação institucional da RNPI, a implementação do GT Novos Membros e a busca de engajamento das Comissões Temáticas, destacando a importância das CTs ativas para dar sentido à RNPI, já que às discussões técnicas essenciais para que a RNPI possa incidir com qualidade na políticas públicas.

Comentários da plenária a partir da apresentação do Plano de Gestão:

Silvia Magalhães, da FLUPP, parabenizou o CECIP pela estruturação do trabalho da S.E., comentando que a forma como o boletim tem sido desenvolvido, com a escuta



Secretaria Executiva RNPI 2025-2027

secrnp@gmail.com

Rua da Glória, 190/202 • Rio de Janeiro, RJ • 20241-180

(21) 2509 3812 • www.primeirainfancia.org.br



dos membros e publicização das representações institucionais que as organizações têm realizado, vem dando concretude para o trabalho da RNPI.

Patrícia Camargo, do Tempojunto, pergunta para Daniela se existe um plano de comunicação com a mídia. Daniela Tafuri, informa que o processo de construção do plano de comunicação está sendo realizado, no momento, temos dado ênfase a comunicação interna da RNPI, com o objetivo de fortalecer o pertencimento e engajamento, dando visibilidade às organizações e da amplitude da atuação em rede. Aproveita para convidar as organizações para entrar em contato e divulgar suas iniciativas. Com relação ao atendimento de mídia externa, explica que até o momento não tem tido muita demanda.

Ana Luiza Buratto, da Avante, comentou que achou o Plano de Gestão bem consistente e que poderá fortalecer a RNPI, destacando o desafio da sustentabilidade. Se colocando disponível para colaborar.

Rita da Silva, da Usina da Imaginação, comentou que o olhar para dentro para atuar para fora é muito potente e que está à disposição para colaborar.

Rosane Romanini, da OMEP RS, comentou que as Comissões Temáticas fazem com que as organizações se sintam mais pertencentes a RNPI. Solicitou a divulgação de como estão as CT para que as organizações possam participar. Indicando que na REPI-RS as organizações membro participam das CTs logo que entram.

Angelita Herrmann, do Promundo, comentou sobre o quanto o tema da primeira infância tem sido discutido por atores importantes como o Ministério Público, o Tribunal de Contas, o CNJ, entre outro, e fala sobre o quanto é importante a realização de um trabalho de incidência da RNPI para que possa estar junto a esses atores, compartilhando todo o acúmulo que temos e enfatizando a necessidade de políticas públicas Intersectoriais. No Chat parabeniza o CECIP pela concretude do plano e o apoio e disposição que a S.E. tem dado às CT e às REPIS.

Cisele Ortiz, do Avisa Lá, comenta que o Plano de Gestão está bem articulado, destacando a formação como essencial para sustentar as demais ações, contribuindo para que possamos sair de nossa bolha. Sugerindo a realização de Lives que contribuem para o processo formativo e a divulgação do Curso PMPI.



Secretaria Executiva RNPI 2025-2027

secrnp@gmail.com

Rua da Glória, 190/202 • Rio de Janeiro, RJ • 20241-180

(21) 2509 3812 • www.primeirainfancia.org.br



Maria Thereza Marcilio, da Avante, comenta sobre a possibilidade de atores que estão discutindo a temática da primeira infância que possam direcionar a discussão para abordagens que não são as mais adequadas, por isso, a importância da RNPI de incidir nos temas que são caros para nós, como por exemplo, a questão da qualidade na educação infantil.

Flavia Veras, apresentou algumas dúvidas relacionadas à composição e atuação da RNPI, Maria explica um pouco sobre a composição da rede. Elisangela Mercado, UFAL, demonstra preocupação com a falta de conhecimento de alguns dos membros do Regimento Interno da RNPI, sugerindo a SE a publicação de algumas das dúvidas mais recorrentes, por meio de cards. Poderia ser uma atuação conjunta dos membros do GT Regimento com a comunicação, para divulgação para os membros da RNPI.

3 – Aprovação Novos Membros

Dando sequência à agenda, passou-se para a votação de novos membros. Marcia Oliveira comentou sobre a atualização do Regimento Interno, em dezembro de 2024, que cria o GT Novos Membros, como apoio ao processo de análise e ingresso de membros na RNPI.

Apresentou a composição do GT que é formado por: Maria Thereza – Avante, Patricia Camargo – TempoJunto, Marcia Oliveira – S.E. Fala sobre as regras de votação e utilização do Chat. Foi esclarecido que as REPIS têm direito a um voto, e se a coordenação for compartilhada, elas devem definir quem será o responsável pela votação.

Foram votados o ingresso de 9 (nove) membros, sendo eles: Casa de Brincar Criança Feliz (Eunápolis/BA), CoCriança (São Paulo/SP), ComCrianças: comunicação em conexão com crianças (Porto Alegre/RS), Erê Lab (São Paulo/SP), Instituto Fefig de Educação, Cultura e Esportes (São Paulo/SP), Instituto Mapear (Rio de Janeiro/RJ), Fundação Visconde de Cabo Frio (São Paulo/SP), Fundação Van Leer (São Paulo/SP) e UFCSPA - Fundação Universidade Federal de Ciências da Saúde de Porto Alegre (Porto Alegre/RS). Todos foram aprovados por unanimidade, por meio do “SIM” no Chat.

Foi sugerido que nas próximas votações seja apresentada uma minibió.



Secretaria Executiva RNPI 2025-2027

secrmpi@gmail.com

Rua da Glória, 190/202 • Rio de Janeiro, RJ • 20241-180

(21) 2509 3812 • www.primeirainfancia.org.br



4 - Fluxo de Notas de Posicionamento da RNPI

Dando continuidade à pauta da assembleia Maria Mostafa fala sobre a retomada do Fluxo de Notas de Posicionamento da RNPI, elaborado, aprovado e utilizado pela S.E. da ANDI em 2019. A partir da experiência no primeiro semestre de 2025 da elaboração da Carta de Agravo relacionada à violência vivenciada pelo povo Guarani-Kaiowá: a carta foi construída com a participação de um conjunto de organizações da RNPI, aberta para mobilização externo com grande aderência, mas foi suspensa com o surgimento de informações controversas sobre o caso. Após reflexão, a S.E. optou por paralisar o processo e reescrever a carta, junto com um grupo de organizações que acompanham a pauta, ampliando o foco para a defesa dos direitos dos povos indígenas e a primeira infância de uma forma geral. A experiência foi discutida na reunião mensal do Grupo Diretivo, com o objetivo de refletir sobre quando a RNPI deve se manifestar, o tempo para isso, o processo interno e externo de adesão, entre outros. Nesta reunião Potyara resgatou a existência do Fluxo de Notas de Posicionamento de 2019, e assim foi decidido que a RNPI voltará a utilizar o fluxo existente, e ao longo do segundo semestre a S.E. o Grupo Diretivo vão discutir e atualizar o documento, e apresentar uma versão atualizada na 2ª. Assembleia Geral da RNPI de 2025.

Os participantes da assembleia discutiram um pouco a questão, dialogando sobre o posicionamento de cada um de nós como ativistas e como rede nacional, e a necessidade de respaldo relacionado ao tema para análise e produção do posicionamento coletivo. Patrícia Camargo sugeriu que o texto do fluxo seja socializado e a formação de um grupo que faça a “gestão de risco/crise”. Rita da Silva reafirma que a RNPI deveria discutir estratégias de incidência mais amplas, como a violência contra os povos originários, o racismo e a violência estrutural.

Maria Mostafa destaca que a construção de posicionamentos contribui para a formação do coletivo da RNPI. No Chat alguns dos membros indicam que ter uma assessoria jurídica para alguns casos seria importante. A questão da “aprovação” de posicionamento e manifestações não está descrita, Miriam Pragita, da ANDI, comenta que o silêncio é considerado como anuência no processo de consulta, e essa questão será discutida na revisão do fluxo.

A assembleia foi retomada, às 14h, após o intervalo para almoço.



Secretaria Executiva RNPI 2025-2027

secrmpi@gmail.com

Rua da Glória, 190/202 • Rio de Janeiro, RJ • 20241-180

(21) 2509 3812 • www.primeirainfancia.org.br



5 - Diálogo entre as RMPIs, REPIs e RNPI.

Maria Mostafa retomou os trabalhos, falando sobre a agenda da parte da tarde e passou a palavra para Elisa Brazil, dando início ao momento de diálogo entre as redes municipais, estaduais e a nacional.

Elisa fala sobre a importância dos espaços de debate, construção e incidência em políticas públicas para primeira infância, que passam necessariamente pelo fortalecimento das Redes municipais e estaduais da Primeira Infância. Comunica que a SE RNPI tem apoiado na mobilização e organização de reuniões mensais com as REPIs e RMPIs, que acontecem toda primeira quarta-feira do mês, enquanto lugar de diálogo, compartilhamento de ações, trocas de experiências e boas práticas, com objetivo de fortalecer as redes.

Em uma breve contextualização, situa o primeiro encontro, em abril, como um momento de identificação do panorama geral das REPIs, RMPI e a realização de combinados. Em maio e junho os encontros aconteceram sempre na primeira quarta-feira do mês, sendo que em junho foram duas reuniões para a preparação da apresentação na assembleia. Nem todas as REPIs estão participando das reuniões e a SE tem feito um movimento de mobilização, contato direto (busca ativa) com as que estão ausentes, com intuito de identificar as demandas e dificuldades, também para entender de que forma será possível apoiá-las e aproximá-las aos espaços em rede.

Como parte do processo de construção e fortalecimento, as REPIs e a RMPIs prepararam dois momentos para discussão. No primeiro momento, representantes das REPIs-RS e MA falaram sobre desafios comuns e alternativas encontradas que entenderam ser interessantes de partilhar.

Dando início as apresentações, Ana Paula Jasper, que faz parte do GD da REPI-RS), fez uma breve contextualização do processo de construção da rede estadual do Rio Grande do Sul, apresentando-a como uma “REPI jovem”, formada em 2023, que enfrentou muitos desafios diante das chuvas e eventos climáticos. Ao final de 2024 conseguiram retomar as ações de estruturação, criando um GT de planejamento estratégico e com apoio de uma consultoria elaboraram a missão, visão, valores, princípios e objetivos. Em maio de 2025 foram criados GTs e seus respectivos planos de ação, envolvendo os membros de forma coletiva. Estão na fase de sistematizar todos os planos de ação para serem aprovados em assembleia.



Secretaria Executiva RNPI 2025-2027

secrnpi@gmail.com

Rua da Glória, 190/202 • Rio de Janeiro, RJ • 20241-180

(21) 2509 3812 • www.primeirainfancia.org.br



Em seguida, Ana apresentou os desafios, com pedido de apoio para superá-los. São eles: engajamento e participação dos membros; plano de comunicação; sustentabilidade/governança; modificações no regimento interno e interiorização da REPI-RS.

Na segunda apresentação, Gézyka Silveira (REPI-MA) pontuou a importância de ter a exposição de duas REPIs em momentos distintos de construção/desenvolvimento, uma recente (RS) e outra “mais antiga” (MA). Iniciou sua fala pelas boas práticas, destacando as assembleias, que acontecem a cada 2 meses, como forma de manter o engajamento das organizações que compõem a REPI (atualmente são 23). Outra forma de mobilização e motivação aos membros foi a realização de uma oficina de planejamento de forma participativa e com facilitação externa, que culminou num plano de ação bem elaborado e objetivo. Além disso, constituíram grupos de trabalho de incidência política, participação efetiva e formação continuada, comunicação social, parcerias e sustentabilidade, que são os eixos principais de trabalho para este ano.

Outra boa prática foi a elaboração de um Termo de Compromisso, revisado com apoio jurídico do Ministério Público, no intuito de garantir que cada instituição que compõem a rede se comprometa com determinadas contribuições, a partir do que já fazem em relação à primeira infância. Para além da Carta de Princípios (que é parte do processo de adesão à RNPI) o Termo de Compromisso tem sido uma ferramenta interessante para aumentar a participação e o engajamento na REPI-MA, por isso esta pode ser uma boa prática a ser adotada pelas demais REPIs.

Destaca as parcerias e realização de ações conjuntas com membros da própria REPI, como forma de fortalecimento e divulgação. Da mesma forma, o planejamento e realização dos eventos de forma coletiva, dividindo e delegando responsabilidades para cada membro, como uma maneira de seguir fazendo ações e manter a REPI em pauta, sendo vista pelo Estado do MA. Ademais, realizam ações de incidência política, pautando a primeira infância no estado, como a articulação para a criação da Frente Parlamentar Primeira Infância, que tem previsão de ser criada até agosto deste ano. Outra boa prática é a adesão a ações, campanhas e iniciativas que gerem visibilidade para a REPI, como a campanha da Agenda 227 e a campanha Primeira Infância no SUAS, junto a SEDES MA, por exemplo.

Como próximos passos e perspectivas, estão investindo na captação de recursos, como uma parceria com o CMDCA, e na recomposição da REPI, com a entrada de



Secretaria Executiva RNPI 2025-2027

secrnpi@gmail.com

Rua da Glória, 190/202 • Rio de Janeiro, RJ • 20241-180

(21) 2509 3812 • www.primeirainfancia.org.br



novos integrantes (incluindo o grupo gestor) e formação de compromisso dos que já fazem parte, em evento de repactuação, junto com o lançamento da Frente Parlamentar, visando a qualidade e o tempo de dedicação as ações da REPI.

Coloca que a rede passa por altos e baixos, não é algo linear e aponta os pontos mais desafiadores no momento: rearticulação constante e manutenção do engajamento; sustentabilidade financeira - oficina de captação de recurso via FMDCA; retomada da elaboração do PMPI de São Luís; reaproximação para monitoramento e atualização do PEPI.

No segundo momento, Ana Marcílio, representante da REPI BA, fez uma fala reflexiva/provocativa sobre os espaços de diálogo entre as redes estaduais e municipais, com intuito de construir caminhos de articulação e ações mútuas.

Ana inicia sua fala, comunicando que está sendo retomado o plano municipal da primeira infância de Salvador. Apontou que hoje, a partir das experiências de duas REPIs, RS (nova) e MA (antiga), que ressoam as diversas histórias das diversas REPIs e da própria RNPI. Entre os caminhos e descaminhos, desafios e oportunidades percebe-se a questão do engajamento, da articulação, da captação de recursos, sustentabilidade, comunicação como força motriz e da necessidade de montar um plano de comunicação, dificuldade de interiorização das redes, assim como a articulação e relação com a própria RNPI. Levantou a reflexão sobre quais os parâmetros de relação com a RNPI, como é a relação de interdependência e de autonomia entre as diferentes instâncias.

Cita a boa prática da REPI-MA, em relação ao Termo de Compromisso e lembra do desafio de sucessão que as REPIs e a RNPI também têm em comum. Após levantar os pontos comuns, ressaltar que são positivos e que as REPIs e RMPIs são diversas, sugere que este seja o momento de abertura do diálogo e reflexão para entender como é que as redes estaduais, municipais e a nacional podem se fortalecer mutuamente no objetivo principal que é a primeira infância.

Discussões na plenária

Elisângela Mercado coloca que as apresentações foram muito significativas, enquanto um movimento de história das redes de primeira infância. Fala sobre alguns dos desafios da REPI-AL, que ainda tem um modelo de gestão ultrapassado, como uma das primeiras redes, e da dificuldade em mudar esse modelo. São sempre as mesmas pessoas e falta quórum para aprovar tudo que precisam. O grande desafio do momento é o PPA, LOA e LDO. Sobre a reflexão, a aproximação



Secretaria Executiva RNPI 2025-2027

secrmpi@gmail.com

Rua da Glória, 190/202 • Rio de Janeiro, RJ • 20241-180

(21) 2509 3812 • www.primeirainfancia.org.br



com as redes estaduais e a rede municipal é uma forma de oxigenar e ao mesmo tempo de dar um direcionamento para nacional. Sobre o desafio de como encontrar um caminho de trocas/aprendizados entre as redes, entende que voltar ao plano, apresentado pela SE, se faz necessário. Sobre o regimento interno da RNPI, ressalta que é um parâmetro para as outras redes, mas o que de fato as une são os princípios. A partir dos princípios em comum com a RNPI, cada rede traça os seus caminhos com autonomia.

Luzia Laffite fala brevemente sobre a REPI-CE, que está num momento lento de reformulação, mas acredita que vão conseguir se reorganizar. Concordou que as redes estaduais estão dentro dos princípios e diretrizes, e não são subordinadas à rede nacional. Sugeriu que se faça um movimento da rede nacional, junto com as redes estaduais, em alguma ação de incidência política. Aponta que as redes estaduais estão mais próximas da incidência em seus estados, que a rede nacional pode lançar um tema e as redes estaduais e municipais fazerem esses movimentos, considerando o número e possibilidades de alcance.

Maria Thereza Marcilio destaca a questão da sustentabilidade e do perfil dos participantes, a dificuldade de engajamento, participação efetiva das organizações com o fazer da rede e captação de recursos, que precisam ser pensadas juntos. Pontua que acha bem-vindo o acompanhamento mais próximo da Secretaria Executiva com as REPIs, para encontrar caminhos que são comuns e que para as redes estaduais são fundamentais.

Ana Marcilio retoma a relação entre REPI e RNPI com o regimento, que é importante estar mais próximo. Coloca que a SE está retomando o acompanhamento, apoiando a sistematizar, mobilizar e articular, o que fortalece a relação entre as REPIs e a RNPI, e aponta que é importante referenciar as REPIs e chamar as REPIs para representar a RNPI em espaços em que a nacional for convidada. Da mesma forma, conhecer e trocar os saberes e conhecimentos técnicos, como um sistema agroflorestal, em diálogo, se fortalecendo.

Silvia Magalhães pede a palavra para sugerir dois apoios da RNPI para as REPIs: articular localmente com os órgãos de justiça (MP, Tribunais de Contas Estaduais), convidando os promotores locais a integrarem as REPIs; e as Frentes Parlamentares de Primeira Infância, para que façam parte das REPIs ou de alguma forma estejam articulados com elas.

As apresentações serão disponibilizadas em anexo.



Secretaria Executiva RNPI 2025-2027

secrnp@gmail.com

Rua da Glória, 190/202 • Rio de Janeiro, RJ • 20241-180

(21) 2509 3812 • www.primeirainfancia.org.br



6- Comissões Temáticas

Dando continuidade à pauta da assembleia, Maria Mostafa fala sobre o objetivo nos primeiros meses de gestão da SE, de entender e fortalecer o engajamento nas comissões temáticas, olhando um pouco mais para as bases da RNPI. Ressalta que as comissões temáticas são essenciais para que a discussão sobre a primeira infância possa de fato acontecer internamente, para que a rede consiga fazer uma incidência política afinada e forte. Contextualiza que foram feitas conversas com as coordenações das comissões temáticas, com pedido de apresentação sobre a situação geral das comissões e quais temas/assuntos avaliam como sendo prioritários de incidência da RNPI. Coloca que a única comissão que não foi possível reativar a mobilização foi a comissão O direito da Criança e o Poder Legislativo, que está atualmente sem coordenação e desmobilizada, precisando de uma atenção especial. Outro ponto colocado foi a retomada da comissão de paternidades, que já tinha existido enquanto GT na RNPI, cuja retomada já tinha sido aprovada em assembleia anterior, mas ainda não tinha sido implementada. Em seguida passa para as falas das comissões.

Crianças com Saúde

Stéphanie Filgueira coloca que estão retomando a comissão temática de saúde, da última assembleia pra cá tiveram um período de desmobilização, mas retornaram com as reuniões. Faz um convite, para as instituições que já faziam parte para retornar, e para novas que tiverem interesse em compor a comissão. As reuniões acontecem na primeira terça-feira do mês, das 8:30 às 9:30. Na primeira reunião de retomada discutiram três eixos principais para trabalhar ao longo do semestre: os desafios em torno da vacinação; saúde mental - crianças e cuidadores; e intersetorialidade nas políticas públicas de saúde, numa visão mais ampla da saúde, olhar cuidadoso para atuação no território. Também querem saber das organizações que estão chegando quais temas acham relevantes.

PMPI e PEPI

Luzia Laffite apresenta como principal premissa: Garantir políticas efetivas para Primeira Infância – neste sentido a CT reforça a importância da cooperação integrada e alinhada entre órgãos públicos, privados, academia e sociedade civil no processo de elaboração, implementação e avaliação do Plano Municipal e Estadual para Primeira Infância. Para tanto, propõe o desenvolvimento de um Plano de Ação, para o biênio 2025/26, que contemple as seguintes estratégias: fortalecimento da Governança – Criar instâncias de diálogo e ação coordenada entre os setores envolvidos: RNPI- MP- TCE- Legislativo Estadual e/ou Municipal; Executivo



Secretaria Executiva RNPI 2025-2027

secrnpi@gmail.com

Rua da Glória, 190/202 • Rio de Janeiro, RJ • 20241-180
(21) 2509 3812 • www.primeirainfancia.org.br



Estadual e/ou Municipal, garantindo o engajamento harmonioso de todas as partes interessadas; Ampliação do Financiamento: estabelecer mecanismos para captação de recursos, incluindo parcerias público-privadas e editais voltados a primeira infância, especialmente voltados para PMPI e PEPIs; Formação: fomentar programas de formação em PMPI e PEPI às Redes Estaduais e/ou Municipais – Distrital da PI, e profissionais afins, buscando assegurar alinhamento com as diretrizes da RNPI; Monitoramento e Avaliação Contínua: construir indicadores e metodologias de monitoramento e avaliação periódica para medir a qualidade dos PMPIs e PEPIs elaborados e/ou em implementação, potencializando o OBSERVA. Como conclusão, os membros da C.T PMPI E PEPI sugerem a SE a realização de um Seminário Técnico, no início do segundo semestre do ano de 2025, para aprimoramento das estratégias propostas e construção de um Plano de Ação.

Educação Infantil

Silvia Magalhães anuncia que a comissão tem se reunido mensalmente, na primeira quinta-feira do mês, das 14:30 às 15:30. Coloca que foi um semestre muito ativo, com muitas realizações que foram apresentadas: - Participação nas reuniões do GAEPE, conduzidas pelo Instituto Articule, que resultou na manifestação com critérios objetivos para a organização da lista de espera para acesso à creche, de maneira transparente e equitativa; - Revisão crítica do Guia de Expansão Qualificada na Educação Infantil; - Participação na revisão dos INDIQUES a partir dos Parâmetros de Qualidade e Equidade da Educação Infantil e na reunião presencial conduzida em São Paulo; - Participação de Vital Didonet, representando a RNPI na audiência pública que discutiu a Meta 1 do PNE 2024-2023; - Diversos integrantes da CT estiveram presentes em eventos importantes do setor como na reunião Educação Já Municípios, promovida pelo Todos Pela Educação; - Diálogos regionais dos PNQEEI (Parâmetros Nacionais de Qualidade e Equidade na Educação Infantil) e - Participação no Seminário Nacional sobre Atenção Precoce e Seminário Nacional do LEEI (Leitura e Escrita na Educação Infantil) em Belo Horizonte.

As ações que estão em andamento são a participação nas reuniões regionais de divulgação dos PNQEEI; e análise crítica do capítulo da Educação Infantil no PNPI, buscando relacioná-lo ao PNE e aos PNQEEI.

Proteção às Infâncias e Prevenção às Violências

Carolina Terra apresenta as instituições que integram a comissão, diz que na última reunião, que aconteceu em março, decidiram que diante da chegada de uma nova SE na RNPI, aguardariam a definição do plano tático para elaborarem o plano de



Secretaria Executiva RNPI 2025-2027

secrnpi@gmail.com

Rua da Glória, 190/202 • Rio de Janeiro, RJ • 20241-180

(21) 2509 3812 • www.primeirainfancia.org.br



trabalho. Para tanto, passaram para seus membros um formulário para entender mais sobre a composição da comissão, com as seguintes perguntas: a partir dos temas que sua instituição trabalha, quais os principais motivos para integrar esta comissão temática? Quais temas sua organização considera prioritários para a atuação da RNPI, nos próximos 18 meses, nesta comissão temática? Pensando neste novo momento da RNPI, o que sua organização considera importante para que a Comissão Temática continue e fortaleça seu trabalho? Deseja deixar alguma sugestão, comentário ou observação adicional? Os resultados estão na apresentação, em anexo.

Finaliza sua fala trazendo uma reflexão sobre o desafio de encontrar outras pessoas para assumir a coordenação da comissão temática e relembra que quando as comissões temáticas foram lançadas (eram grupos de trabalho), tinham um trabalho muito específico de trabalho de incidência com o novo governo. Aponta que, conforme o tempo foi passando, percebe que há uma necessidade de maior diálogo e articulação entre as comissões temáticas, a fim de traçar estratégias comuns a RNPI de advocacy.

Paternidades

Odilon Burtet faz uma atualização da situação dos Projetos de Lei que tratam da regulamentação da licença paternidade, para tanto faz uma apresentação da Coalizão Licença Paternidade - CoPai (em anexo).

Após a apresentação, Maria Mostafa faz uma explicação sobre a comissão temática de paternidade, que foi recém implementada. Ainda será tirada uma coordenação e construído um plano de trabalho. Por hora, o que a CT entendeu que pode fazer é apoiar o trabalho da COPAI, que está na frente de negociação para que a Licença Paternidade seja regulamentada e que seja favorável para as crianças na Primeira Infância, por este motivo foi aberto esse espaço na assembleia para apresentação.

Discussões na plenária

Marcus Renato Lacerda lembra que a RNPI já teve anteriormente um GT Paternidade muito atuante, que fez 3 seminários “Paternidade e Primeira Infância”, no Rio de Janeiro, em Recife e São Paulo. Diz que é uma retomada e entende que deve concentrar esse momento no apoio à regulamentação da Licença Paternidade.

Maria Mostafa retoma o ponto sobre a questão das coordenações das comissões temáticas, para encontrar caminhos para a questão de desmobilização das



Secretaria Executiva RNPI 2025-2027

secrmpi@gmail.com

Rua da Glória, 190/202 • Rio de Janeiro, RJ • 20241-180

(21) 2509 3812 • www.primeirainfancia.org.br



comissões por falta de coordenação. Pergunta para a plenária se tem ideias e/ou sugestões de como encontrar caminhos.

Patricia Camargo, para entender, pergunta se a CT Paternidades também não tem uma coordenação.

Maria reforça que não tem ainda, pois foi recém retomada. Diz que, quem sabe, com Angelita, que participa dessa discussão, possa ser pensada uma coordenação.

Angelita Herrmann diz que o tema da paternidade perpassa todas as outras comissões, é uma pauta que precisa estar na RNPI.

Patricia Camargo, coloca que a TempoJunto está nessa luta com a CoPai, que está levantando o ponto da coordenação da Comissão Paternidades para que seja uma comissão efetiva e constante, pela importância do tema, para além do apoio pontual à regulamentação da Licença Paternidade.

Maria Mostafa concorda com as falas sobre a importância da ampliação da Licença Paternidade e da equidade de gênero no cuidado das crianças na primeira infância. Aponta que a RNPI precisa de pessoas que operacionalizem, que são poucas nesse momento, para assumir as coordenação nas comissões, para que não sejam desmobilizadas e que consigam cumprir sua função de incidência política.

Silvia Magalhães coloca que coordena a comissão de educação com Elisângela Mercado, que tem picos de trabalho quando tem demandas externas, mas que não é muito trabalho, que é factível e que dá muita experiência e visibilidade. Sugere-se que se abram vagas, com descrição do que se espera, fazendo uma propaganda positiva, para que as pessoas se candidatem. Reforça que coordenar não é complexo, que na RNPI as pessoas têm espírito colaborativo, que é um trabalho voluntário mas que tem muito retorno tanto institucional quanto pessoal de visibilidade.

Elisângela Mercado reforça a fala de Silvia e diz que acha muito importante quando Angelita traz esse assunto para pauta e sugere que Angelita e Rogério façam um teste e assumam a coordenação, que seria um ganho para a CT Paternidades, pelo menos nesse primeiro momento para organizar a comissão.

Angelita Herrmann coloca que dentro da CT das paternidades vai se organizar e comunicar a SE, que a pauta da Licença Paternidade atravessou neste momento e reforça que essa temática é de todos.



Secretaria Executiva RNPI 2025-2027

secrnpi@gmail.com

Rua da Glória, 190/202 • Rio de Janeiro, RJ • 20241-180

(21) 2509 3812 • www.primeirainfancia.org.br



Luzinete Moreira parabeniza a comissão, diz que em São Gonçalo (Rio de Janeiro) tem tentado mobilizar, mas está com dificuldade de envolver as pessoas. Informa que fizeram uma live sobre paternidade, na Semana do Bebê. Teve muita participação na live, mas ainda não conseguiram formar uma comissão.

Carolina Terra reage sobre a proposta de criar um anúncio para a vaga de coordenação da CT, que gosta da ideia e que tem feito movimento para tentar convidar pessoas, mas não tem tido interesse. Qu apesar de não ser uma tarefa difícil, não tem mais tempo disponível para seguir a frente da comissão, que é importante também reconhecer isso pela importância desta tarefa.

Sem mais inscrições, Maria Mostafa encerra o momento de discussão das comissões temáticas e anuncia o próximo ponto de pauta.

7- Lançamentos

Daniela Tafuri inicia o ponto de pauta, divulgando a Convocatória da Somos Criança, aberta para inscrição de boas práticas pela Primeira Infância na América Latina. As inscrições estão abertas até dia 20 de julho de 2025. Os temas são: Educação Infantil; Saúde e Nutrição; Parentalidade Positiva; Atenção Integral.

Leticia da Fundação Maria Cecília Souto Vidigal divulga o Edital Good Start Challenge, que tem o objetivo de identificar iniciativas inovadoras que trazem propostas para endereçar o bem estar de pais e cuidadores primários de crianças de 0 a 6 anos. O edital foi lançado dia 22 de maio e as inscrições vão até dia 17 de setembro.

Sheila, também da FMCSV, convida todos da RNPI, para fortalecer o mês da Primeira Infância 2025, através do selo “Agosto Mês da Primeira Infância”. Criaram um Google Drive disponibilizando o material.

Amanda da FMCSV anuncia que as inscrições para a terceira edição do Prêmio NCPI estão abertas, para identificar e reconhecer pesquisadores da Primeira Infância no Brasil.

Patricia Camargo divulga o Livro Experiências Práticas na Escola, baseado na relação entre família e escola, e no brincar livre. Em breve divulgarão onde e como acessar a publicação.



Secretaria Executiva RNPI 2025-2027

secrmpi@gmail.com

Rua da Glória, 190/202 • Rio de Janeiro, RJ • 20241-180

(21) 2509 3812 • www.primeirainfancia.org.br



Patricia Marinho apresenta o lançamento do Guia de Habitação Social e Primeira Infância, que está disponível no site da Van Leer e da rede Urban95.

8 - Encerramento

Para encerrar o primeiro dia da assembleia, Maria Mostafa convida todas a abrirem as câmaras para a foto final e agradece a colaboração e participação de todas e todos.

2º dia – 18 de junho de 2025

1 – Abertura

Maria Mostafa dá as boas-vindas aos participantes do segundo dia da Assembleia Geral da RNPI, apresenta a agenda e fala como será a roda de conversa sobre sustentabilidade e governança que contará com a participação de membros da RNPI seguida de discussão em plenária.

2 - Roda de Conversa: Sustentabilidade e Governança

Vital Didonet inicia sua fala parabenizando ao GD e a SE, por ter incluído o tema da sustentabilidade na assembleia, agradece as respostas recebidas, relacionadas a consulta realizada por e-mail sobre temas relevantes para serem trabalhados pela RNPI, os desafios, sentimentos e lugares políticos que a RNPI precisa ocupar para a temática da primeira infância.

Fala sobre o cenário da primeira infância, das políticas públicas e das iniciativas que vêm sendo construídas, no entanto, falta o “projeto de nação” para as crianças. Utiliza a metáfora da construção de um navio, onde cada um faz o seu trabalho, sem o conhecimento do todo. Existem tentativas de diálogo e intersecção, mas falta articulação e ações intersetoriais federativas.

Comenta sobre a elaboração da Política Nacional Integrada da Primeira Infância, que parece ainda estar incompleta, para que possa ser implementada. Destaca o papel da RNPI na construção de um “mapa global” para a primeira infância e apresenta as sugestões encaminhadas pelos membros.



Secretaria Executiva RNPI 2025-2027

secrmpi@gmail.com

Rua da Glória, 190/202 • Rio de Janeiro, RJ • 20241-180

(21) 2509 3812 • www.primeirainfancia.org.br



Reafirma a importância da atuação da RNPI em temas e oportunidades que surgem, como a discussão da Política Nacional de Cuidados, do PNE, das temáticas interseccionais, e a percepção holística da criança. Destacando a importância da manutenção da liderança da RNPI em prol da primeira infância, por meio de ações de articulação entre membros e externamente, a exemplo das ações de incidência realizadas no G20 e agora na COP 30.

Finaliza sua fala afirmando que a RNPI tem a “credencial” para ser articuladora da defesa dos direitos das crianças.

Dinah Frotté inicia sua fala agradecendo o apoio estratégico e financeiro que a RNPI tem recebido, desde sua formação, citando a Fundação Van Leer e a Fundação Maria Cecília Souto Vidigal. Enfatiza o desafio da sustentabilidade e apresenta o orçamento anual na ordem de R\$ 840.000,00, tendo sido garantido até o momento o montante de R\$ 565.000,00. Informa que falta captar em torno de R\$ 274.000,00 para todas as ações previstas, entre elas a Assembleia presencial e o Observa.

Comentou ter gostado muito das ideias trazidas pela REPI – MA no primeiro dia da assembleia, em especial a possibilidade do estabelecimento de um termo de compromisso entre as organizações da RNPI, que por exemplo, poderiam oferecer horas pró bônus para o funcionamento da rede.

Finaliza sua fala informando que continuaremos buscando novas formas de captação de recursos e discutir modelos de governança.

Rita da Silva relembra os processos de discussão interna que vêm sendo realizados na RNPI, intensificados no final de 2024 com a atuação do Grupo Ampliado e o GT Transição. Enfatiza que desde a pandemia, vimos os impactos que vão desde a sustentabilidade, a perda de fôlego na atuação, com uma rede composta por muitos membros, no entanto, com baixa participação e comprometimento e a dificuldade de encontrar organizações que se candidatem para assumir a Secretaria Executiva da RNPI.

Thereza Marcilio como integrante do GD e do GT de Transição, acrescenta que as discussões em torno da sustentabilidade, abordaram não só a captação, mas também como utilizar os recursos de forma a contribuir com o fortalecimento da RNPI. Que possam desenvolver projetos que atendam as demandas da RNPI e não a dos financiadores. Também comentou sobre a possibilidade de realizar ações em conjunto com outros órgãos, como a experiência apresentada pela REPI – MA.



Secretaria Executiva RNPI 2025-2027

secrnp@gmail.com

Rua da Glória, 190/202 • Rio de Janeiro, RJ • 20241-180

(21) 2509 3812 • www.primeirainfancia.org.br



Miriam Pragita iniciou sua fala agradecendo os esforços de Solidade e Valeska pela gestão anterior e ao CECIP por assumir a SE atual. Reforça a importância do papel da RNPI e a forma como a qual ela é composta, comentou que o feedback que ela tem tido, com relação ao valor anual para atuação de redes gira e torno de R\$ 1.000.000 a R\$ 800.000, sendo assim, o orçamento estimado da SE da RNPI está dentro desta realidade, embora ainda não tenha sido totalmente captado.

Comentou que captação de projetos grandes, a estilo da Petrobras no período em que a ANDI foi SE da RNPI, tem sido cada vez mais raros, explicando que naquele momento houve uma conjunção de fatores favoráveis que não acredita ser possível na atualidade. Falou um pouco sobre as dificuldades de execução do projeto, com a pandemia e o então Governo Federal, e o apoio do Promundo e do IFAN no desenvolvimento do projeto. Acrescentou ainda que os editais da Petrobras apresentam cada vez mais especificidades e necessidade de atuação local.

Pensando na assembleia informa que existe oportunidades para financiamento de eventos da sociedade civil, até R\$ 100.000,00, Chamada Aberta 2025 no Instituto ACP <<https://conjunta.org/recurso-financeiro/chamada-aberta-2025-instituto-acp/>>.

Em relação ao OBSERVA, Miriam sugere o diálogo com alguma fundação ou organização, por exemplo, a plataforma Primeira Infância Primeiro, ou do Tribunal de Contas, entre outros, na busca de uma fusão ou união, que possa aproveitar o conteúdo.

Miriam concluiu sua fala comentando que foi entrevistada por representantes da Their World, sobre a Campanha Act for Early Year – que tem o objetivo de arrecadar USD 1.000.000, para a Primeira Infância <<https://actforearlyyears.org/>>. Durante a entrevista destacou a força e representatividade da RNPI. Informou ainda duas pessoas conhecidas que fazem parte do conselho da Their World, sendo elas: a Mariana Luz da FMCSV e Elisabeth Lule da ECDAN <<https://ecdan.org/about-us/>>.

Rogério da REPI-PE e do Instituto PIPA, iniciou sua fala agradecendo o convite e as discussões apresentadas pelos antecessores, bem como a visão de um projeto de nação. Comenta que recentemente esteve em Brasília e parece que todo mundo está perdido com o conjunto de Política Nacional, Pacto Nacional e Plano Nacional que demandam Planos Operacionais que não conversam, e comprovam a dificuldade por não haver uma governança bem definida, além da ausência de recursos para que as ações sigam.



Secretaria Executiva RNPI 2025-2027

secrnp@gmail.com

Rua da Glória, 190/202 • Rio de Janeiro, RJ • 20241-180

(21) 2509 3812 • www.primeirainfancia.org.br



Comenta que os Fundos Públicos apresentam riscos e oportunidades, são complicados e muitas organizações desistem de participar de editais. Acrescenta que recentemente esteve com o juiz Sergio Luiz Ribeiro de Souza do TJRJ, que falou sobre a existência de um oceano de recursos nos Fundos Públicos, somente no Conanda, tem 313 milhões parados compondo o superávit primário do Governo Federal.

Acrescentou que algumas localidades, como o Distrito Federal, dizem ter dificuldade de arrecadação, no entanto, outras cidades têm grande potencial citando a cidade de Lagoa do Itaenga, com 19 mil habitantes, que conseguiu captar R\$ 20 milhões de reais de doação para os fundos da infância e do idoso.

Discorre sobre a necessidade de identificação de que personalidade jurídica irá pleitear os recursos, e que o modelo adotado tanto pela REPI-PE como pela RNPI tem sido a organização que exerce a secretaria executiva.

Destaca que uma consultoria, formação ou identificação de profissional de captação seria interessante, comentando que durante o encontro do GIFE em Fortaleza, foi percebido que não existem muitos atores de captação.

Finaliza sua fala dizendo que é viável identificar um fundo público para o qual a RNPI possa encaminhar um projeto.

Marina Fragata da FMCSV discorre sobre a visão do investimento social privado. Ela considera ser muito importante para a RNPI o exercício de parar para pensar caminhos para a sustentabilidade. Compartilha algumas reflexões sobre o financiamento social privado discutido no Congresso GIFE, enfatizando as mudanças do fluxo de financiamento que estão se aproximando das ações finalísticas nos territórios, ações estas que possam ser catalisadoras de soluções e caminhos, atuando como alavanca de equidade, onde o investimento é direcionado a atores locais.

Fala sobre a importância e o desafio de localizar a RNPI dentro desse escopo, onde poderíamos ganhar força e protagonismo. Como criar uma identidade única e potente? Que entrega somente a RNPI poderia realizar?

Fala sobre as mudanças que vêm ocorrendo no cenário internacional e as mudanças de atuação dos fundos patrimoniais e os cortes promovidos pelos EUA, que vem afetando brutalmente o ecossistema da primeira infância e aumentando a concorrência do financiamento privado.



Secretaria Executiva RNPI 2025-2027

secrnp@gmail.com

Rua da Glória, 190/202 • Rio de Janeiro, RJ • 20241-180

(21) 2509 3812 • www.primeirainfancia.org.br



Destaca que não podemos deixar de considerar novos atores como a Velez Reyes e a Fundação José Luiz Setubal, que direcionam sua atuação para as infâncias.

Coloca a importância pela busca de uma pluralidade de fontes de financiamento, que possam fortalecer a identidade e potência da RNPI como ator estratégico. Um financiamento que possa dar perenidade a SE.

Discussões na plenária

Rogério comenta que sentiu que o tema da primeira infância foi pouco abordado no Congresso GIFE e que poderíamos atuar para mudar esse cenário.

Silvia Magalhães comenta que na primeira aula sobre financiamento é apresentada a necessidade de diversidade de modelos de financiamento, e que a modalidade de financiamento por projeto, adotada pela RNPI, não contribui para a sustentabilidade a longo prazo. Destaca que o GIFE optou pelo estabelecimento de cotas aos membros e o desenvolvimento a cada 2 anos do Congresso para o qual captam recursos e cobram uma taxa aos participantes. Acredita que a RNPI poderia ter uma contribuição associativa não obrigatória. Sugere também que a hora de dedicação dos membros da RNPI podem ser usadas como contrapartida, incentivando os aspectos positivos e sucesso da RNPI.

Luzia Lafitte agradece todo o conteúdo abordado durante a assembleia, acredita que uma contribuição mensal dos membros, via doação direta para a organização da SE pode contribuir para a manutenção da rede.

Sugere que a RNPI possa ser uma criadora e gestora de conhecimento, contribuindo para a construção de conhecimento, financiando ação de membros, citando o OBSERVA como exemplo.

Maria Mostafa comenta sobre todo o conhecimento acumulado pelas organizações que já passaram pela SE da RNPI.

Luciana Lima parabeniza o conteúdo que vem sendo abordado na assembleia, gosta da ideia da contribuição interna entre os membros e acrescenta que as organizações membros, públicas, privadas, universidade, entre outros podem contribuir via contratação e apoios na realização de eventos.

Rita da Silva apresenta uma preocupação de centrarmos a discussão da sustentabilidade na captação, mas que precisamos pensar sobre que rede queremos, discutindo a gestão, a realização de ações e o impacto.



Secretaria Executiva RNPI 2025-2027

secrnpi@gmail.com

Rua da Glória, 190/202 • Rio de Janeiro, RJ • 20241-180

(21) 2509 3812 • www.primeirainfancia.org.br



Comenta que o OBSERVA não deve ser um peso para a RNPI, e sim algo que dê visibilidade, e que a sustentabilidade passa pelo recurso humano que cada membro dedica às ações da rede, nos diversos espaços: GD, CT, GT, entre outros.

Maria Thereza traz alguns questionamentos dentro do que foi apresentado como possibilidades de sustentabilidade, lembrando que o tema da contribuição de membros vem sendo discutido desde a criação da rede. Discussão essa que é impactada pela diversidade de membros que compõem a RNPI, que conta com organizações da sociedade civil, academia, órgãos públicos, órgãos multilaterais que impedem a possibilidade de pagamento de cotas/doação. Essa diversidade não favorece a realização igualitária de contribuição mensal, e a preocupação de que o custo recaia sobre as ongs, que são justamente as que mais precisam de recursos para a manutenção de suas atividades.

Maria Thereza sugere que os membros da RNPI que fazem parte do GIFE podem facilitar a inserção da RNPI nos espaços de discussão, a exemplo do que foi feito pelo Instituto C&A, e afirma que a discussão com relação a mantenedores é complexa, uma vez que os mantenedores podem ter interesses diferentes da RNPI.

Comenta que a Petrobras continua apresentado editais na área da primeira infância, direcionado aos territórios, e que a Avante tem executado projetos em diversas cidades. Destaca que são editais voltados para as organizações e não para a S.E. da RNPI. Sugere que a discussão sobre captação possa ser ampliada, onde as organizações membros levam o nome da RNPI, mas executam projetos de seu interesse na área da primeira infância.

Solidade Menezes informa que ao longo dos três anos de S.E. da UNCME, o tema da captação de recursos sempre foi discutido no GD. Compartilhou que no ano passado, no processo de busca por organizações que assumissem a SE, foi questionada por possíveis candidatas: 1 – A S.E. é composta por uma equipe efetiva, que permanece, mesmo com a transição? 2 – A RNPI conta com uma assessoria jurídica? Ambas as organizações indicaram que não teriam condições de assumir a S.E. Sugere que os questionamentos podem ser discutidos e aprofundados no Comitê Sustentabilidade e Governança que está sendo constituído.

Claudius Ceccon inicia sua fala agradecendo a equipe da SE pela condução da assembleia e das discussões propostas. Diz concordar com a fala da Silvia Magalhães, precisamos ser otimistas e que a RNPI é uma rede que vêm funcionando bem e que precisa de apoio para prosseguir.



Secretaria Executiva RNPI 2025-2027

secrmpi@gmail.com

Rua da Glória, 190/202 • Rio de Janeiro, RJ • 20241-180

(21) 2509 3812 • www.primeirainfancia.org.br



Destaca às discussões sobre a diversidade de fontes de financiamento, quer sejam projetos e fundos, mas assim como Thereza, se preocupa com a possibilidade de ter mantenedores, já que precisamos entender quem são eles e os objetivos que desejam alcançar.

Sugere a realização de uma reunião específica sobre sustentabilidade, na qual as experiências compartilhadas possam ser verificadas e detalhadas, pensando no que aparentemente a RNPI não está conseguindo fazer e conseguindo se mostrar como o principal ator da questão da primeira infância no Brasil, construindo um plano que apresente caminhos.

Maria Mostafa destaca que estamos saindo da assembleia com várias sugestões e caminhos que podem ser aprofundados com a atuação do Comitê de Sustentabilidade e Governança (composição inicial a seguir), e que talvez a realização de um Seminário possa ser uma primeira ação deste comitê junto com a S.E.

Acrescenta que recentemente participou do encontro anual da Rede Somos Criança, onde foi compartilhado pela International Step by Step Association (ISSA) que eles contam com contribuição de associação, mas que essa contribuição dos membros corresponde somente a 2% do orçamento anual dessa rede. Outra experiência compartilhada foi a definição de um valor mínimo para o funcionamento da S.E., que pode ser um exercício a ser realizado pela RNPI.

Composição inicial do Comitê de Sustentabilidade e Governança.

- Marina Fragata – FMCSV
- Miriam Praguia – ANDI
- Rita da Silva – Usina da Imaginação
- Silvia Magalhães - FLUPP
- Solidade Menezes - UNCMPE-PE

3 – Encerramento

Maria Mostafa agradece a participação de todos, os ensinamentos e aprendizados apresentados ao longo da assembleia, enfatizando o potencial de cada membro da



Secretaria Executiva RNPI 2025-2027

secrnpi@gmail.com

Rua da Glória, 190/202 • Rio de Janeiro, RJ • 20241-180

(21) 2509 3812 • www.primeirainfancia.org.br



rede e reafirmando o desejo de ampliar a participação de todos os membros da RNPI.

A assembleia foi encerrada.



Secretaria Executiva RNPI 2025-2027

secrnpi@gmail.com

Rua da Glória, 190/202 • Rio de Janeiro, RJ • 20241-180

(21) 2509 3812 • www.primeirainfancia.org.br



Índice de anexos:

Anexo 1: Apresentação da Secretaria Executiva

Anexo 2: Fluxo de notas de posicionamento da Rede Nacional Primeira Infância

Anexo 3: Apresentação da REPI-RS

Anexo 4: Apresentação da REPI-MA

Anexo 5: Apresentação da CT PMPI e PEPI

Anexo 6: Apresentação da CT Educação Infantil

Anexo 7: Apresentação da CT Proteção às Infâncias e Prevenção às Violências

Anexo 8: Apresentação da CT Paternidades

Anexo 9: Listas de presença



Secretaria Executiva RNPI 2025-2027

secrnpi@gmail.com

Rua da Glória, 190/202 • Rio de Janeiro, RJ • 20241-180

(21) 2509 3812 • www.primeirainfancia.org.br



REDE
NACIONAL
PRIMEIRA
INFANCIA

Anexo 1: Apresentação da Secretaria Executiva



REDE
NACIONAL
PRIMEIRA
INFANCIA



CECIP
CENTRO DE CRIAÇÃO
DE IMAGEM POPULAR

AGO 01/2025

AGENDA 17/06 MANHÃ



- ➔ 9:30 Abertura
- ➔ 10h Apresentação do Plano de Gestão da S.E.
- ➔ 11h Aprovação Novos Membros
- ➔ 11:30h Fluxo de Notas de Posicionamento da RNPI
- ➔ 12-14h Intervalo para almoço



REDE
NACIONAL
PRIMEIRA
INFANCIA



CECIP
CENTRO DE CRIAÇÃO
DE IMAGEM POPULAR

Secretaria Executiva RNPI 2025-2027

secrnp@gmail.com

Rua da Glória, 190/202 • Rio de Janeiro, RJ • 20241-180

(21) 2509 3812 • www.primeirainfancia.org.br



REDE
NACIONAL
PRIMEIRA
INFANCIA

PLANO DE GESTÃO



- ➔ Linhas de Ação:
1. Fomento às Redes
 2. Mobilização e Articulação
 3. Incidência
 4. Produção e Disseminação de Conhecimento
 5. Comunicação
 6. Formação
 7. Governança e sustentabilidade

PLANO DE GESTÃO



Linha 1 Fomento às Redes

- ➔ **Objetivos:** Estruturar estratégia para os territórios e para o fortalecimento das Redes Estaduais, Municipais e Distrital, consolidando sua relação institucional com a RNPI.
- ➔ **Atividades:** Levantamento situacional de cada REPI, com atualização da página das REPIs no site da RNPI; Articulação contínua da S.E. com as redes; Reuniões mensais de acompanhamento com as REPIs e RMPIS para escuta de caminhos de fortalecimento e da articulação com a RNPI e Intercâmbio de boas práticas;



REDE
NACIONAL
PRIMEIRA
INFANCIA



CECIP
CENTRO DE CRIAÇÃO
DE IMAGEM POPULAR

Secretaria Executiva RNPI 2025-2027

secrnpi@gmail.com

Rua da Glória, 190/202 • Rio de Janeiro, RJ • 20241-180
(21) 2509 3812 • www.primeirainfancia.org.br

PLANO DE GESTÃO



Linha 2 Mobilização e Articulação

- ➔ **Objetivos:** Internamente, fortalecer a RNPI como espaço de participação social. Externamente, garantir a presença da RNPI em outras redes, fomentando a pauta da primeira infância e trazendo para a RNPI outros debates e conhecimentos.
- ➔ **Atividades:** Ação contínua de gestão dos membros; Criação GT Novos Membros e GT para elaboração de protocolos de resposta e aprovação; Apoio às Comissões Temáticas; Realização de duas assembleias anuais; Participação em outras redes e movimentos.

PLANO DE GESTÃO



Linha 3 Incidência

- ➔ **Objetivo:** Construir consensos para manifestações da RNPI. Incidir nas pautas relacionadas à primeira infância e na elaboração, qualificação e implementação das políticas públicas para a Primeira Infância em âmbitos municipal, estadual e federal.
- ➔ **Atividades:** Elaboração de posicionamentos da RNPI, de forma participativa; Representação institucional, compartilhada com organizações-membro; Apoio técnico e estratégico na implementação do PNPI 2020-2030, das Políticas Integradas da Primeira Infância e da Política Nacional de Cuidados. Articulação com a Frente Parlamentar Mista da Primeira Infância e com a Rede de Frentes Estaduais da Primeira Infância.



REDE
NACIONAL
PRIMEIRA
INFANCIA

PLANO DE GESTÃO



Linha 4 Produção e Disseminação de Conhecimento

- ➔ **Objetivos:** Articular a produção de conhecimento e a disseminação de materiais construídos pelos membros da Rede.
- ➔ **Atividades:** Estímulo à apresentação de pesquisas, produção e divulgação científica dos membros. Elaborar estratégias de sustentabilidade do Observa.

PLANO DE GESTÃO



Linha 5 Comunicação

- ➔ **Objetivos:** Dar continuidade às estratégias de comunicação internas e externas da RNPI e fortalecer a Rede como fonte relevante e em destaque para a mídia, pautando o tema da Primeira Infância e qualificando o seu entendimento pela sociedade.
- ➔ **Atividades:** Produção dos Boletins e Clippings; Atualização do site e das redes sociais da RNPI; Comunicação para articulação: atendimento e encaminhamento dos contatos externos e internos; Articulação da comunicação interna da rede, com moderação dos grupos de whatsapp e email.



REDE
NACIONAL
PRIMEIRA
INFANCIA



CECIP
CENTRO DE CRIAÇÃO
DE IMAGEM POPULAR

Secretaria Executiva RNPI 2025-2027

secrnp@gmail.com

Rua da Glória, 190/202 • Rio de Janeiro, RJ • 20241-180

(21) 2509 3812 • www.primeirainfancia.org.br

PLANO DE GESTÃO



Linha 6 Formação

- ➔ **Objetivos:** Oferecer capacitações para membros da RNPI e profissionais que atuam com a Primeira Infância, usando diversos formatos e tecnologias.
- ➔ **Atividades:** Curso do PMPI: Divulgação e Monitoramento da participação. Levantamento de demandas de formação a partir da articulação com as REPIs e RMPIS. Produção de um seminário de formação para as Redes.

PLANO DE GESTÃO



Linha 7 Governança e Sustentabilidade

- ➔ **Objetivos:** Repensar o modelo de governança da RNPI com foco na sustentabilidade e fortalecimento da rede, para que promova o engajamento das organizações e a permanência da RNPI como um ator relevante no campo da primeira infância.
- ➔ **Atividades:** Discussão sobre modelos de governança e sustentabilidade de redes com o Grupo Diretivo e organizações interessadas; Promover a discussão sobre a gestão da informação e organização do acervo de documentos da RNPI.

DESTAQUES 1º SEMESTRE



- ➔ Levantamento situacional e reuniões mensais com as Repis
- ➔ Boletins da RNPI
- ➔ Representações em rede
- ➔ Implementação do GT Novos Membros
- ➔ Busca de engajamento das CTs

MEMBROS



GT NOVOS MEMBROS

Art. 41 do Regimento Interno:

§ 2º - Para análise e deliberação dos pedidos de ingresso na RNPI será instituído um Grupo de Trabalho, que atuará duas vezes ao ano antecedendo as Assembleias Gerais;

§ 3º - O Grupo de Trabalho instituído para análise de novos membros deve ser composto por representantes de duas organizações do Grupo Diretivo e um representante da Secretaria Executiva, regidos pelos princípios dispostos Artigo 5º.



REDE
NACIONAL
PRIMEIRA
INFANCIA

MEMBROS

COMPOSIÇÃO DO GT NOVOS MEMBROS



- Maria Thereza - Avante
- Patricia Camargo - TempoJunto
- Marcia Oliveira - S.E. CECIP 2025-2027

APROVAÇÃO NOVOS MEMBROS



Regras para votação:

1. Exclusiva para membro institucionais (amigos e convidados não votam);
2. Um voto por instituição;
3. Uma instituição que não puder participar pode solicitar que outra instituição vote por ela, mediante envio de autorização por escrito (e-mail) para a SE até a véspera da assembleia;
4. Votação exclusiva por CHAT – indicando o **nome da instituição** e o respectivo voto:
Sim; Não ou **Abstenção**
5. Para manifestações durante a votação: utilizem o microfone

Contagem dos votos: maioria simples



REDE
NACIONAL
PRIMEIRA
INFANCIA



CECIP
CENTRO DE CRIAÇÃO
DE IMAGEM POPULAR

Secretaria Executiva RNPI 2025-2027

secrnpi@gmail.com

Rua da Glória, 190/202 • Rio de Janeiro, RJ • 20241-180
(21) 2509 3812 • www.primeirainfancia.org.br



REDE
NACIONAL
PRIMEIRA
INFANCIA

NOTAS E POSICIONAMENTOS



- ➔ Adoção do “Fluxo de Notas de posicionamento da Rede Nacional Primeira Infância” elaborado em 2019, que será aprimorado pelo Grupo Diretivo no segundo semestre.

AGENDA 17/06 TARDE



- ➔ 14h Diálogo entre as RMPIs, REPIs e RNPI.
- ➔ 15h Comissões Temáticas
- ➔ 16: 30h Lançamentos
- ➔ 17h Encerramento



REDE
NACIONAL
PRIMEIRA
INFANCIA



CECIP
CENTRO DE CRIAÇÃO
DE IMAGEM POPULAR

Secretaria Executiva RNPI 2025-2027

secrnp@gmail.com

Rua da Glória, 190/202 • Rio de Janeiro, RJ • 20241-180

(21) 2509 3812 • www.primeirainfancia.org.br



REDE
NACIONAL
PRIMEIRA
INFÂNCIA

COMISSÕES TEMÁTICAS



- ➔ Crianças com Saúde
- ➔ PMPI e PEPI
- ➔ Educação Infantil
- ➔ Proteção às Infâncias e Prevenção às Violências
- ➔ Paternidades

LANÇAMENTOS



- ➔ Convocatória Somos Criança
- ➔ Mês da Primeira Infância
- ➔ Prêmio NCPI
- ➔ Edital Good Start
- ➔ Livro Experiências Práticas na Escola
- ➔ Publicação Habitação Social e Primeira Infância



REDE
NACIONAL
PRIMEIRA
INFÂNCIA



CECIP
CENTRO DE CRIAÇÃO
DE IMAGEM POPULAR

Secretaria Executiva RNPI 2025-2027

secrmpi@gmail.com

Rua da Glória, 190/202 • Rio de Janeiro, RJ • 20241-180

(21) 2509 3812 • www.primeirainfancia.org.br



REDE
NACIONAL
PRIMEIRA
INFÂNCIA

AGENDA 18/06 MANHÃ



- ➔ 9:30h Abertura
- ➔ 10h Roda de Conversa: Sustentabilidade e Governança
- ➔ 12h Encerramento

CAPTAÇÃO DE RECURSOS



ORÇAMENTO ANUAL / 2025

R\$ 840.077,00

PARCEIROS FINANCIADORES / ANO I 2025

RECURSOS

FMCSV - APOIO INSTITUCIONAL

R\$ 230.000,00

FUNDAÇÃO VAN LEER - APOIO INSTITUCIONAL

R\$ 299.500,00

UNCME / FMCSV - RECURSOS DE TRANSIÇÃO

R\$ 26.040,00

UNITED WAY - DIÁLOGO INTERAMERICANO

R\$ 10.000,00

TOTAL DE RECURSOS CAPTADOS

R\$ 565.540,00



REDE
NACIONAL
PRIMEIRA
INFÂNCIA



CECIP
CENTRO DE CRIAÇÃO
DE IMAGEM POPULAR

Secretaria Executiva RNPI 2025-2027

secrnpi@gmail.com

Rua da Glória, 190/202 • Rio de Janeiro, RJ • 20241-180

(21) 2509 3812 • www.primeirainfancia.org.br



REDE
NACIONAL
PRIMEIRA
INFÂNCIA

CAPTAÇÃO DE RECURSOS



ATIVIDADES / RUBRICAS 2025	RECURSOS
ASSEMBLEIA PRESENCIAL	R\$ 80.000,00
OBSERVA - MANUTENÇÃO / ATUALIZAÇÃO	R\$ 109.807,00
REPRESENTAÇÃO INSTITUCIONAL / FORMAÇÃO	R\$ 10.000,00
EQUIPE	R\$ 45.000,00
CUSTOS OPERACIONAIS	R\$ 29.730,00
TOTAL DE RECURSOS A CAPTAR	R\$ 274.537,00

OBRIGADA

-  <https://primeirainfancia.org.br>
-  @rede.primeirainfancia
-  secrmpi@gmail.com
-  <https://cecip.org.br>
-  @cecip_org



REDE
NACIONAL
PRIMEIRA
INFÂNCIA



CECIP
CENTRO DE CRIAÇÃO
DE IMAGEM POPULAR

Secretaria Executiva RNPI 2025-2027

secrmpi@gmail.com

Rua da Glória, 190/202 • Rio de Janeiro, RJ • 20241-180
(21) 2509 3812 • www.primeirainfancia.org.br



Anexo 2: Fluxo de notas de posicionamento da Rede Nacional Primeira Infância

Fluxo de Notas de posicionamento da Rede Nacional Primeira Infância

A Rede Nacional Primeira Infância (RNPI) é demandada frequentemente para se posicionar e se manifestar sobre acontecimentos que envolvem crianças, sejam fatos específicos, como um ato de violência sofrido, sejam políticas públicas que afetam diretamente seus direitos. Ao longo dos últimos anos, o posicionamento da RNPI tem sido fundamental para os desfechos e a resolução de diversas questões levantadas sobre os direitos das crianças de zero a seis anos.

A fim de organizar e tornar mais ágil e esse posicionamento, em reunião presencial ocorrida em Brasília com o Grupo Diretivo, em fevereiro de 2019, foi decidido coletivamente o seguinte fluxo para a elaboração das notas:

1. A Secretaria Executiva da RNPI fará a articulação da nota sugerindo o primeiro esboço e encaminhando para contribuições de especialistas da Rede no tema a que a nota se refere;
2. Após a colaboração dos especialistas, a nota será enviada ao Grupo Diretivo;
3. Após considerações e aprovação do Grupo Diretivo, a nota é submetida ao grande grupo da Rede para considerações finais.
4. O fluxo determinado não ultrapassará o prazo de dois dias do fato ocorrido que justificou a nota.



Secretaria Executiva RNPI 2025-2027

secrnp@gmail.com

Rua da Glória, 190/202 • Rio de Janeiro, RJ • 20241-180

(21) 2509 3812 • www.primeirainfancia.org.br



OBSERVAÇÕES IMPORTANTES

- A RNPI se posicionará por meio de nota em casos que envolvam crianças de 0 a 6 anos
- O Fluxo proposto foi pensado para agilizar a construção do documento, sempre muito solicitado por integrantes da Rede, mas é importante ressaltar que qualquer membro da RNPI pode propor e iniciar o processo de produção de uma nota, principalmente se for na área de atuação de sua entidade. Neste caso, é fundamental respeitar os passos finais de levar para aprovação do grande grupo da Rede para que o documento tenha o respaldo necessário.
- É recomendável que as notas tenham caráter propositivo, sempre buscando trazer soluções e/ou perspectivas para o problema em questão.
- É importante que, quando possível, as notas sejam um primeiro passo de uma ação coletiva composta por ações futuras da RNPI em relação ao tema tratado no documento.

ANDI – Comunicação e Direitos
Secretaria Executiva da Rede Nacional Primeira Infância



Secretaria Executiva RNPI 2025-2027

secrmpi@gmail.com

Rua da Glória, 190/202 • Rio de Janeiro, RJ • 20241-180

(21) 2509 3812 • www.primeirainfancia.org.br



Anexo 3: Apresentação da REPI-RS

REPI - RS: ESTADO DA ARTE



Caminhos do Planejamento Estratégico:

- 1) GT Planejamento Estratégico**
- 2) Imersão presencial - com apoio da FIJO**
Missão, visão, valores, princípios e objetivos - 7 objetivos estratégicos (nov/2024)
- 3) Assembléia Geral REPI-RS**
Apreciação do trabalho, criação dos grupos de trabalho para escrita Planos de Ação
- 4) Construção e aprovação dos planos de ação dos 7 objetivos estratégicos**

REPI-RS: DESAFIOS



- 1) Engajamento e participação dos membros - COMO?**
- 2) Plano de comunicação - O QUE QUEREMOS?**
- 3) Sustentabilidade/governança - QUAL MELHOR FORMATO?**
- 4) Modificações no regimento interno - ATÉ ONDE É POSSÍVEL?**
- 5) Interiorização da REPI-RS**



Secretaria Executiva RNPI 2025-2027

secrmpi@gmail.com

Rua da Glória, 190/202 • Rio de Janeiro, RJ • 20241-180

(21) 2509 3812 • www.primeirainfancia.org.br



REDE
NACIONAL
PRIMEIRA
INFANCIA

Anexo 4: Apresentação da REPI-MA

Boas práticas e desafios

REDE DA PRIMEIRA INFÂNCIA maranhão

Boas práticas

Assembleias permanentes a cada 2 meses



REDE
NACIONAL
PRIMEIRA
INFANCIA



CECIP
CENTRO DE CRIAÇÃO
DE IMAGEM POPULAR

Secretaria Executiva RNPI 2025-2027

secrnp@gmail.com

Rua da Glória, 190/202 • Rio de Janeiro, RJ • 20241-180

(21) 2509 3812 • www.primeirainfancia.org.br

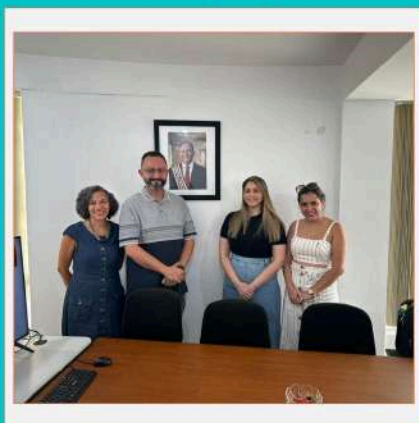


Oficina de planejamento de forma participativa e com facilitação externa

1. Plano de ação
2. Composição dos Gts: Incidência Política, Participação Efetiva e Formação continuada, Comunicação social e Parcerias e Sustentabilidade da REPI;
3. ✕ Elaboração de Termo de Compromisso da REPI;
4. Regimento interno



Parcerias e realização de ações conjuntas com membros da própria REPI



Parceria SEDES para disseminação da metodologia de elaboração PMPI



Parceria com ICE-MA para realização de seminário sobre a



Secretaria Executiva RNPI 2025-2027

secrnp@gmail.com

Rua da Glória, 190/202 • Rio de Janeiro, RJ • 20241-180

(21) 2509 3812 • www.primeirainfancia.org.br



REDE NACIONAL PRIMEIRA INFANCIA

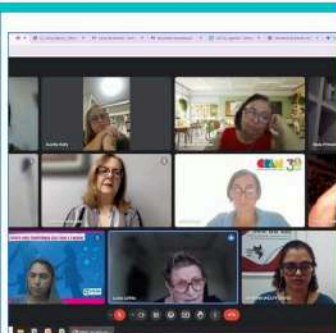


Planejamento e realização dos eventos de forma coletiva



Integrar Comissão temática RNPI para inspiração e motivação da REPI-MA

Participação no seminário "Diálogos Intersectoriais sobre o PNPI e PEPI: Uma ação conjunta", apresentando a experiência da REPI-MA na elaboração de PMPI's



Webinário das experiências exitosas na construção do PMPI

Produção do guia



REDE NACIONAL PRIMEIRA INFANCIA



CECIP CENTRO DE CRIAÇÃO DE IMAGEM POPULAR

Secretaria Executiva RNPI 2025-2027

secrnp@gmail.com

Rua da Glória, 190/202 • Rio de Janeiro, RJ • 20241-180

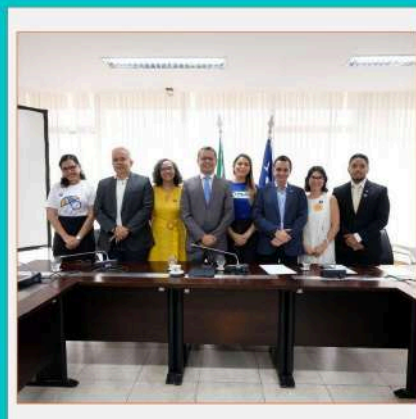
(21) 2509 3812 • www.primeirainfancia.org.br



Ações de incidência Política que pautem a primeira infância no Estado



Articulação com a ALEMA: frente parlamentar – primeira infância



Reunião de alinhamento com a secretária executiva da Frente Parlamentar de SP e representantes chave da Alema



Adesão à ações, campanhas e outras iniciativas que gerem visibilidade para a REPI

Lançamento Nova fase projeto Ciranda

Entrevistas para divulgação do evento/seminário



Secretaria Executiva RNPI 2025-2027

secrnp@gmail.com

Rua da Glória, 190/202 • Rio de Janeiro, RJ • 20241-180

(21) 2509 3812 • www.primeirainfancia.org.br



REDE
NACIONAL
PRIMEIRA
INFANCIA

Adesão à ações, campanhas e outras iniciativas que gerem visibilidade para a REPI



Ações coletivas nas redes sociais pelo mês da Primeira Infância



Seminário Primeira Infância no SUAS e as múltiplas infâncias no Maranhão - em alusão ao mês 1ª Infância



Eleições municipais Agenda 227 & Criança é prioridade/RNPI

Próximos passos e perspectivas

- Investir na captação de recursos
- Recomposição: novos integrantes (incluindo grupo gestor) e firmação de compromisso em evento de repactuação
- Lançamento da Frente Parlamentar da 1ª Infância



REDE
NACIONAL
PRIMEIRA
INFANCIA



CECIP
CENTRO DE CRIAÇÃO
DE IMAGEM POPULAR

Secretaria Executiva RNPI 2025-2027

secrmpi@gmail.com

Rua da Glória, 190/202 • Rio de Janeiro, RJ • 20241-180

(21) 2509 3812 • www.primeirainfancia.org.br



REDE
NACIONAL
PRIMEIRA
INFÂNCIA

Desafios

1. Rearticulação constante e manutenção do engajamento
2. Sustentabilidade financeira - oficina de captação de recurso via FMDCA
3. Retomada da elaboração do PMPI de São Luís
4. Reaproximação para monitoramento e atualização do PEPI

REPI/MA – REDE ESTADUAL PRIMEIRA INFÂNCIA DO MARANHÃO

Gézyka Silveira

Coordenadora de Proteção e Desenvolvimento Infantil – Plan Brasil
Secretária executiva desde 2019

Plan International Brasil
Secretaria Executiva da REPI/MA

Rua dos Guaratans, Quadra 09, nº05.
Renascerça II. CEP: 65075-460
São Luís – MA
Contato: (98)98238-0123



repimaranhão@gmail.com

[repimaranhão](https://www.instagram.com/repimaranhão)



REDE DA PRIMEIRA
INFÂNCIA
maranhão



REDE
NACIONAL
PRIMEIRA
INFÂNCIA



CECIP
CENTRO DE CRIAÇÃO
DE IMAGEM POPULAR

Secretaria Executiva RNPI 2025-2027

secrnpi@gmail.com

Rua da Glória, 190/202 • Rio de Janeiro, RJ • 20241-180
(21) 2509 3812 • www.primeirainfancia.org.br



Anexo 5: Apresentação da CT PMPI e PEPI

Apresentação da CT PMPI e PEPI Assembléia RNPI – 16/06/25

Tema

PMPI e PEPI: Nossas sugestões de atuação em 2025-26



ISSUINDO
O
SERVIÇO

Comissão Temática – PMPI E PEPI

Principal Premissa:

Garantir políticas efetivas para Primeira infância – neste sentido a CT reforça a importância da cooperação integrada e alinhada entre órgãos públicos, privados, academia e sociedade civil no processo de elaboração, implementação e avaliação do Plano Municipal e Estadual para Primeira Infância.

Para tanto, propõe o desenvolvimento de um Plano de Ação, para o biênio 2025/26, que contemple as seguintes estratégias :

- 1- Fortalecimento da Governança** – Criar instâncias de diálogo e ação coordenada entre os setores envolvidos : RNPI- MP- TCE- Legislativo Estadual e/ou Municipal; Executivo Estadual e/ou Municipal, garantindo o engajamento harmonioso de todas as partes interessadas;
- 2- Ampliação do Financiamento** – Estabelecer mecanismos para captação de recursos, incluindo parcerias público-privadas e editais voltados a primeira infância, especialmente voltados para PMPI e PEPIs;
- 3- Formação** - Fomentar programas de formação em PMPI e PEPI às Redes Estaduais e/ou Municipais – Distrital da PI, e profissionais afins, buscando assegurar alinhamento com as diretrizes da RNPI;
- 4- Monitoramento e Avaliação Contínua** : Construir indicadores e metodologias de monitoramento e avaliação periódica para medir a qualidade dos PMPIs e PEPIs elaborados e/ou em implementação, potencializando o OBSERVA



Secretaria Executiva RNPI 2025-2027

secrmpi@gmail.com

Rua da Glória, 190/202 • Rio de Janeiro, RJ • 20241-180

(21) 2509 3812 • www.primeirainfancia.org.br



CONCLUSÃO:

Com a ampla discussão destes temas acima mencionados, os membros da C.T PMPI E PEPI sugerem a SERNPI CECIP a realização de um Seminário Técnico, no início do segundo semestre do ano de 2025, para aprimoramento das estratégias propostas e construção de um Plano de Ação.

Participantes da Comissão Temática PMPI - Plano Municipal Primeira Infância e PEPI Plano Estadual Primeira Infância

Ana Luiza Buratto- AVANTE-BA; Angelita Herrmann- Instituto Promundo- RS; Bianca Araujo- FMCSV; Daniela Tafuri – SERNPI_CECIP- Desirée Ruas – REPI MG; Elisangela Mercado – REPI AL; Edna Fernandes – REPI RN; Gesyka Silveira- Plan International e REPI MA; Helga Muller Mengel_SE; Luzia Laffite- IFAN-CE; Maria Paula Albuquerque- CREN; Maria Mostafa- SERNPI- CECIP; Neilza Buarque- IFAN; Rejane Emilio – REPI SP; Rodrigo M. Loeb- Instituto de Arquitetos Brasil- SP; Rogerio Prado- UNIFENAS –MG; Shanna Wolf- AREPI –SC; Solidade Menezes – UNCME PE ; Vaneska Melo – UNCME PE; Vital Didonet- RNPI - BRA

Coordenação: Luzia Laffite- IFAN



Secretaria Executiva RNPI 2025-2027

secrnp@gmail.com

Rua da Glória, 190/202 • Rio de Janeiro, RJ • 20241-180

(21) 2509 3812 • www.primeirainfancia.org.br



REDE
NACIONAL
PRIMEIRA
INFÂNCIA

Anexo 6: Apresentação da CT Educação Infantil



Samsung Quad Camera
EMEI APEQ-IRIS

CTP Educação Infantil

Relatório de Atividades - 1o Semestre de

Adenor Lima	Escola Educare
Ana Paula Gaspar Melim	MIEIB
Carol Velho	UNICEF
Cisele Ortiz	Avisa Lá
Daniela Tafuri	RNPI
Dilene Kátia Costa da Silva	MIEIB/ UNIFAP
Eliane Ragonha	Coletivo Coletâncias
Elisa Brazil	RNPI SE
Elisângela Mercado	UFAL
Humberto Baltar	Pais Pretos Presentes
Luciana Martins	Pais Pretos Presentes
Lucineia Lazaretti	
Maria Luzinete Moreira	Centro Comunitário Amigos
Marcela Juliana Chanan	Blog Cultura Infantil
Maria Mostafa	RNPI
Maria Thereza Marclio	Avante
Rogério Ramos do Prado	UNIFENAS
Sílvia Magalhães	FLUPP
Tânia Amaral	OMEF
Verônica Belfi Roncetti Paulino	CMEI Rosinelma Batista Mor
Vital Didonet	RNPI

Realizações

1. Participação nas reuniões do GAEPE, conduzidas pelo Instituto Articule, que resultou na manifestação:

Importância da implementação de critérios objetivos para a organização da lista de espera para acesso à creche, de maneira criteriosa, transparente e equitativa.

2. Revisão crítica do Guia de Expansão Qualificada na Educação Infantil



REDE
NACIONAL
PRIMEIRA
INFÂNCIA



Secretaria Executiva RNPI 2025-2027

secrnpi@gmail.com

Rua da Glória, 190/202 • Rio de Janeiro, RJ • 20241-180

(21) 2509 3812 • www.primeirainfancia.org.br



REDE
NACIONAL
PRIMEIRA
INFANCIA



Realizações

Participação na revisão dos INDICADORES a partir dos Parâmetros de Qualidade e Equidade da Educação Infantil e na reunião presencial conduzida em São Paulo.



Realizações

Participação de Vital Didonet, representando a RNPI na audiência pública que discutiu a Meta 1 do PNE 2024-2023



REDE
NACIONAL
PRIMEIRA
INFANCIA



CECIP
CENTRO DE CRIAÇÃO
DE IMAGEM POPULAR

Secretaria Executiva RNPI 2025-2027

secrnp@gmail.com

Rua da Glória, 190/202 • Rio de Janeiro, RJ • 20241-180
(21) 2509 3812 • www.primeirainfancia.org.br



Realizações

1 Diversos integrantes da CTIP estiveram presentes em eventos importantes do setor como:

Reunião Educação Já Municípios, promovida pelo Todos Pela Educação

Diálogos regionais dos PNQEEI (Parâmetros Nacionais de Qualidade e Equidade na Educação Infantil)

Participação no Seminário Nacional sobre Atenção Precoce

Seminário Nacional do LEEI (Leitura e Escrita na Educação Infantil) em Belo Horizonte



Em Andamento

Participação nas reuniões regionais de divulgação dos PNQEEI

Análise crítica do capítulo da Educação Infantil no PNPI, buscando relacioná-lo ao PNE e aos PNQEEI



Secretaria Executiva RNPI 2025-2027

secrmpi@gmail.com

Rua da Glória, 190/202 • Rio de Janeiro, RJ • 20241-180

(21) 2509 3812 • www.primeirainfancia.org.br



Obrigada!



Secretaria Executiva RNPI 2025-2027

secrmpi@gmail.com

Rua da Glória, 190/202 • Rio de Janeiro, RJ • 20241-180
(21) 2509 3812 • www.primeirainfancia.org.br



REDE NACIONAL PRIMEIRA INFANCIA

Anexo 7: Apresentação da CT Proteção às Infâncias e Prevenção às Violências

Instituições que integram:

Comissão Temática de Proteção às Infâncias e Prevenção às Violências



Centro Comunitário Amigos do Serpa



n=1
2



Secretaria Executiva RNPI 2025-2027

secrnp@gmail.com

Rua da Glória, 190/202 • Rio de Janeiro, RJ • 20241-180

(21) 2509 3812 • www.primeirainfancia.org.br



Quais temas sua organização considera prioritários para a atuação da RNPI, nos próximos 18 meses, nesta comissão temática?



n=1
2



Pensando neste novo momento da RNPI, o que sua organização considera importante para que a Comissão Temática continue e fortaleça seu trabalho?

Participação e fortalecimento da rede

- Manter e ampliar a participação ativa dos membros, com espaços de diálogo e colaboração.
- Penso ser as comissões importantes para o fortalecimento da Rede.
- Que seja um espaço de fortalecimento político e institucional com base em boas práticas.
- Apoio, recursos e trabalho de cooperação em rede nacional.

Materiais técnicos e produção de conhecimento

- Desenvolvimento de um material técnico sobre prevenção das violências na primeira infância, com foco em experiências territoriais e estratégias intersetoriais.
- Produção de guias ou cadernos temáticos.
- Produções/materiais norteadores para a Rede.
- Levantar subsídios para formação de educadores, gestores, dirigentes e comunidade escolar.

Estratégia e foco do atuação

- Definir 2 ou 3 ações prioritárias e complementares às já desenvolvidas por organizações e coalizões (ex: incidência, campanhas, produção de conhecimento).
- Trabalhar com foco em uma única frente especializada no campo das violências, de forma complementar a outras redes e coalizões.
- O tema da violência é transversal e deve compor todas as ações de advocacia da RNPI, inclusive nas áreas de educação infantil e saúde.

Intersetorialidade

- Trabalhar na perspectiva da intersetorialidade é fundamental para políticas públicas.
- Apoiar a articulação intersetorial para que ela seja exercitada e avaliada.
- Como atuar junto à base dessas infâncias, fortalecendo as famílias – onde muitas vezes nasce a violência.

n=1
2



Secretaria Executiva RNPI 2025-2027

secrnp@gmail.com

Rua da Glória, 190/202 • Rio de Janeiro, RJ • 20241-180

(21) 2509 3812 • www.primeirainfancia.org.br



REDE
NACIONAL
PRIMEIRA
INFANCIA

Deseja deixar alguma sugestão, comentário ou observação adicional?

Incidência e advocacy

Realizar uma ampla ação de advocacy para prevenção das violências.
Incluir escolares e adolescência nos temas multissetoriais trabalhados pela comissão.

Participação e escuta qualificada

No caso dos Povos e Comunidades Tradicionais (PCTs), considerar as resoluções do Conanda e garantir escutas culturalmente adequadas.

Articulação e fortalecimento institucional

Relação mais próxima entre a Secretaria Executiva e a Comissão Temática, com mais espaços de troca e retorno.
Desejo de contribuir para o crescimento da comissão.

Produção e compartilhamento de conhecimento

Realização de encontros e seminários para partilha das discussões e materiais produzidos no âmbito do grupo de trabalho.

n=
6



Centro Comunitário
Amigos do Serpa



REDE
NACIONAL
PRIMEIRA
INFANCIA



CECIP
CENTRO DE CRIAÇÃO
DE IMAGEM POPULAR

Secretaria Executiva RNPI 2025-2027

secrnp@gmail.com

Rua da Glória, 190/202 • Rio de Janeiro, RJ • 20241-180
(21) 2509 3812 • www.primeirainfancia.org.br



REDE
NACIONAL
PRIMEIRA
INFANCIA

Anexo 8: Apresentação da CT Paternidades



Sobre a CoPai



Uma aliança de pessoas, empresas e instituições que defendem a ampliação da licença-paternidade.

Somos apartidários. Uma pauta de todos.



REDE
NACIONAL
PRIMEIRA
INFANCIA



CECIP
CENTRO DE CRIAÇÃO
DE IMAGEM POPULAR

Secretaria Executiva RNPI 2025-2027

secrnpi@gmail.com

Rua da Glória, 190/202 • Rio de Janeiro, RJ • 20241-180

(21) 2509 3812 • www.primeirainfancia.org.br



Fazemos Advocacy com 3 Pilares

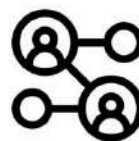
Relações
Governamentais



Opinião
Pública



Pesquisa e
divulgação de dados



Instituições Signatárias CoPai

Ver lista
completa no [site](#)

+90

VISA

DIAGEO

sanofi



comgas



MATTOS FILHO

/asbz



alana



PROMUNDO + livo



INSTITUTO
ETHOS

alice

[Talenses]



Secretaria Executiva RNPI 2025-2027

secrnp@gmail.com

Rua da Glória, 190/202 • Rio de Janeiro, RJ • 20241-180

(21) 2509 3812 • www.primeirainfancia.org.br



REDE NACIONAL PRIMEIRA INFANCIA

Rede de Embaixadores Diversificada



Marcos Piangers



Vera Iaconelli



Lázaro Ramos



Rafa Brites



Daniel Mazini



Leandro Ziotto



Dr. Daniel Becker



Tiago Coelho



Solange Feliciano



Facundo Guerra



Felipe Andreoli



Dani Junco



Rodrigo Pipponzi

Ver lista completa no site
+32

Em seu primeiro ano, a CoPai se tornou uma referência em licença-paternidade no Brasil.



Cobertura nos principais veículos nacionais: Folha de S. Paulo, Estadão, CNN, Congresso em Foco, Correio Braziliense, Forbes, Band News, Veja, entre outros.



Secretaria Executiva RNPI 2025-2027

secrnp@gmail.com

Rua da Glória, 190/202 • Rio de Janeiro, RJ • 20241-180

(21) 2509 3812 • www.primeirainfancia.org.br



REDE
NACIONAL
PRIMEIRA
INFANCIA

E quem somos nós?

Conselho Deliberativo - 10 fundadores



Barbara
Medeiros

Camila
Bruzzi

Carol
Caputo

Caroline
Burle

Julia
Baère



Leandro
Ziotto

Maira
Oltra

Odilon
Burtet

Rodolfo
Canónico

Vinicius
Bretz

Organizações Fundadoras:



Perfil da Liderança

Camila Bruzzi



Empreendedora Social
Fundadora do Movimento Desconecta

Experiência

Diretora de Marketing - Nubank
Diretora de Marketing - PayPal
Diretora de Marketing CSS - Microsoft USA
Head of Innovations - Inbev UK
Consultora e Gerente de Projeto - Accenture

Formação

Engenharia Mecânica e Produção, PUC-Rio
MBA INSEAD França

Caroline Burle



Empreendedora Social
Fundadora da liBertha.org

Experiência

Diretora Executiva - liBertha.org
Professora MBA - FIA
Relações Institucionais e Internacionais - NIC.br
Gerente Comercial - Futura Networks (Campus Party)

Formação

Certificado em Ciências Holísticas e Economia pela
Transição - Schumacher College
Mestre em Relações Internacionais pela UNESP



REDE
NACIONAL
PRIMEIRA
INFANCIA



CECIP
CENTRO DE CRIAÇÃO
DE IMAGEM POPULAR

Secretaria Executiva RNPI 2025-2027

secrnpi@gmail.com

Rua da Glória, 190/202 • Rio de Janeiro, RJ • 20241-180
(21) 2509 3812 • www.primeirainfancia.org.br

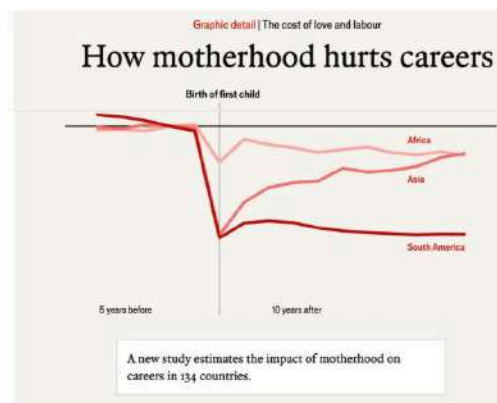


REDE
NACIONAL
PRIMEIRA
INFANCIA



Nosso sonho é que homens e mulheres compartilhem igualmente a responsabilidade do cuidado.

Não haverá equidade de gênero no mercado de trabalho enquanto o cuidado diário dos filhos for uma responsabilidade somente das mães.



Sources: "The Child Penalty Atlas" by H. Kleven, C. Landais and G. Leite-Mariante, NBER (2023); World Bank; The Economist



REDE
NACIONAL
PRIMEIRA
INFANCIA



CECIP
CENTRO DE CRIAÇÃO
DE IMAGEM POPULAR

Secretaria Executiva RNPI 2025-2027

secrnp@gmail.com

Rua da Glória, 190/202 • Rio de Janeiro, RJ • 20241-180
(21) 2509 3812 • www.primeirainfancia.org.br

Um pai presente impacta direta ou indiretamente em todos os componentes do desenvolvimento infantil saudável



Estudos demonstram que presença do pai no cuidado:

1. Favorece a amamentação exclusiva
2. Protege contra a mortalidade infantil
3. Reduz a violência doméstica
4. Contribui para uma divisão mais igualitária do trabalho de cuidado doméstico, tornando o ambiente familiar mais amigável e saudável
5. Melhora o desenvolvimento cognitivo e socioemocional
6. Reduz as chances de envolvimento em crimes

Referências:

CHAVES, Roberto G.; LAMOUNIER, Joel A.; CÉSAR, Cibele C., *Fatores associados com a duração do aleitamento materno*, *Jornal de Pediatria*, v. 83, p. 241–246, 2007.
 KHAN, Mariam S., *Paid family leave and children health outcomes in OECD countries*, *Children and Youth Services Review*, v. 116, p. 105259, 2020.
 D'INVERNO, Ashley Schappell; REIDY, Dennis E.; KEARNS, Megan C., *Preventing Intimate Partner Violence through Paid Parental Leave Policies*, *Preventive medicine*, v. 114, p. 18–23, 2018.
 PIZARRO, Jon; GARTZIA, Leire, *Faternity leave: A systematic review and directions for research*, *Human Resource Management Review*, v. 34, n. 1, p. 101001, 2024.
 CABRERA, Natasha; SHANNON, Jacqueline; TAMISLEMONDA, Catherine, *Fathers' Influence on Their Children's Cognitive and Emotional Development: From Toddlers to Pre-K*, *Applied Developmental Science - APPL DEV SCI*, v. 11, p. 208–213, 2007.
 COLEY, R. L.; MEDEIROS, B. L., *Reciprocal longitudinal relations between nonresident father involvement and adolescent delinquency*, *Child Development*, v. 78, n. 1, p. 132–147, 2007.

Entretanto, Estado e Sociedade seguem negligenciando a importância do papel do pai como CUIDADOR



A semiótica das campanhas fala por si: a MULHER é o centro do CUIDADO.



Mas como fazer com que os pais passem a cuidar ativamente de seus filhos?

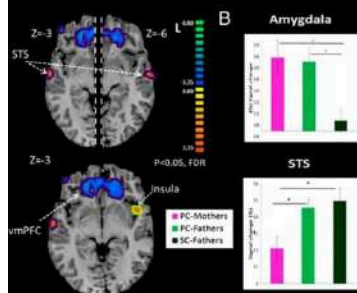
A LICENÇA-PATERNIDADE É UM CATALIZADOR DA MUDANÇA CULTURAL QUE PRECISAMOS PROMOVER.

Dados de outros países demonstram que os pais que tiram licença-paternidade ampliada têm maior probabilidade de permanecer no cuidado dos filhos ao longo dos anos.

Fortalecer os laços afetivos do pai com o bebê (NOGUEIRA, FERREIRA, 2012; GONÇALVES et. al., 2013; TRAGE, 2015; QUINGOSTAS, 2011; FARIA, 2016)

De acordo com a **Neurociência**, a licença-paternidade ampliada permite a criação de um **vínculo afetivo duradouro** entre pais e filhos.

network



Pais que tiram licença ampliada tendem a permanecer no cuidado dos filhos ao longo dos anos.

Referência: GORDON, Ilanit; ZAGOORY-SHARON, Orna; LECKMAN, James F.; et al. Oxytocin and the Development of Parenting in Humans. *Biological Psychiatry*, v. 68, n. 4, p. 377–382, 2010.



REDE
NACIONAL
PRIMEIRA
INFANCIA

LICENÇA-PATERNIDADE DE 30 DIAS.

É O MÍNIMO.

Apoie o PI do Pai Presente.



APOIO:



Van Leer
FOUNDATION



MOVIMENTO
MULHER360

Diretrizes

Nossa recomendação para uma política pública adequada aos desafios do Brasil hoje.

Baseada nos aprendizados de diversos países e empresas com licenças estendidas.



Ampliada

Para no mínimo 30 dias, crescendo progressivamente ao longo dos anos. Fundamental para a criação de vínculo e do hábito.

Remunerada pelo Estado

A fim de não penalizar o empregador e favorecer a ampla adoção.



Obrigatória

Fundamental para garantir a transformação cultural necessária.

Com uma parte não concomitante com a mãe

Permite ao pai atuar como 1o cuidador.



REDE
NACIONAL
PRIMEIRA
INFANCIA



CECIP
CENTRO DE CRIAÇÃO
DE IMAGEM POPULAR

Secretaria Executiva RNPI 2025-2027

secrnp@gmail.com

Rua da Glória, 190/202 • Rio de Janeiro, RJ • 20241-180

(21) 2509 3812 • www.primeirainfancia.org.br



Por que temos pressa?

Janela de oportunidade histórica

Dez 2023

STF julga a ADO 20 com parecer de Omissão do Congresso Nacional e define prazo para o Congresso regulamentar a licença-paternidade de 18 meses.

Jun 2025

Final do prazo para regulamentação da licença-paternidade.



Situação do Processo Legislativo

2 Projetos de Lei propondo:

Ampliar a licença-paternidade para 60 dias em 6 anos (30/45/60).

Frente Parlamentar Mista pela Licença-Paternidade unindo esquerda à direita.

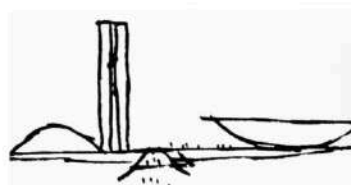


PL 6216/2023 (Câmara dos Deputados):

- A ser votado em regime de urgência
- Chances de passar sem mudança relevante

PL 3773/2023 (Senado):

- Aprovado na CDH
- A ser votado na CCJ



Secretaria Executiva RNPI 2025-2027

secrnpi@gmail.com

Rua da Glória, 190/202 • Rio de Janeiro, RJ • 20241-180
(21) 2509 3812 • www.primeirainfancia.org.br



O Brasil está pronto

92% da população **apoia o aumento da licença-paternidade!**

80% considera a participação do pai importante para o desenvolvimento das crianças.

80% acredita que homens e mulheres deveriam compartilhar as respons. na criação dos filhos

79% acredita que o apoio do pai à família é importante nas primeiras semanas de vida do bebê

77% acredita que os homens têm capacidade de aprender a cuidar de seus filhos.

Pesquisa realizada pelo Instituto Question Pro com amostra total de 1000 entrevistas com homens e mulheres acima de 18 anos, residentes nas diversas regiões do Brasil.



COPAI - 2024

Comece agora

Para ser um **signatário** basta preencher o formulário de adesão.

Adesão de organizações

Adesão de indivíduos

13



Secretaria Executiva RNPI 2025-2027

secrmpi@gmail.com

Rua da Glória, 190/202 • Rio de Janeiro, RJ • 20241-180

(21) 2509 3812 • www.primeirainfancia.org.br



REDE NACIONAL PRIMEIRA INFANCIA

Como Apoiar

Líderes:
Assinem a Carta Aberta



Empresas:
Entrem como signatário



Conhece algum influenciador?
Fale sobre a CoPai. Precisamos espalhar a mensagem!



Todos
Divulgue em suas redes! Fale com os amigos.



Como pessoas públicas podem apoiar?

Assine a Carta Aberta

Veja a carta e quem já assinou

Divulgue a causa!

Fale conosco para receber nosso material de divulgação.



Secretaria Executiva RNPI 2025-2027

secrnp@gmail.com
Rua da Glória, 190/202 • Rio de Janeiro, RJ • 20241-180
(21) 2509 3812 • www.primeirainfancia.org.br



REDE
NACIONAL
PRIMEIRA
INFANCIA

Venha fazer
parte dessa
revolução
conosco.



APOIO:



Van Leer
FOUNDATION



MOVIMENTO
MULHER360

/asbz



Coalizão
**Licença
Paternidade**

[@coalizaolicencapeaternidade](https://www.instagram.com/coalizaolicencapeaternidade)

www.coalizaolicencapeaternidade.com.br

coalizaolicencapeaternidade@gmail.com



REDE
NACIONAL
PRIMEIRA
INFANCIA



CECIP
CENTRO DE CRIAÇÃO
DE IMAGEM POPULAR

Secretaria Executiva RNPI 2025-2027

secrnp@gmail.com

Rua da Glória, 190/202 • Rio de Janeiro, RJ • 20241-180

(21) 2509 3812 • www.primeirainfancia.org.br



Anexo 9: Listas de presença

1ª. Assembleia Geral Ordinária da Rede Nacional Primeira Infância de 2025

Lista de presença - 17 de junho de 2025

Nome:	Organização que representa:
1. Miriam Pragita	ANDI
2. Shanna Wolff Sievesw	AREPI- SC
3. Ana Luiza Oliva Buratto	Avante - Educação e Mobilização Social
4. Maria Thereza Marcilio	Avante - Educação e Mobilização Social
5. Dinah Frotté	CECIP
6. Gianne Neves	CECIP
7. Lorenzo Aldé	CECIP
8. Claudius Ceccon	CECIP
9. Maria Luzinete Moreira	Centro Comunitário Amigos do Serpa
10. Carolina Terra	CIESPI/PUC-Rio
11. Eliani Ragonha	Coletâncias e A vez e a voz das crianças
12. Stéphanie Filgueira	CPPL Recife - Clínica, Ensino e Consultoria em gestão
13. Maria Paula de Albuquerque	CREN
14. Luana Rodrigues	Escola de Gente - Comunicação em Inclusão
15. Silvia Zanotti Magalhães	FLUPP
16. Marcelo Kaique de Oliveira Alves	Fundação Maria Cecilia Souto Vidigal
17. Marina Fragata Chicaro	Fundação Maria Cecilia Souto Vidigal
18. Daniela Teixeira Santos	Fundação Visconde de Cabo Frio
19. Maristela Cizeski	Instituto Arns/Pastoral da Criança Internacional



Secretaria Executiva RNPI 2025-2027

secrnpi@gmail.com

Rua da Glória, 190/202 • Rio de Janeiro, RJ • 20241-180

(21) 2509 3812 • www.primeirainfancia.org.br



REDE
NACIONAL
PRIMEIRA
INFANCIA

Nome:	Organização que representa:
20. Cisele Ortiz	Instituto AVISA LÁ
21. Luzia Laffite	Instituto da Infância - IFAN
22. Angelita Herrmann	Instituto PROMUNDO
23. Lilian Sartorio	Instituto Tecendo Infâncias
24. Desirée Ruas	Movimento BH pela Infância / REPI-MG
25. Rosane Romanini	OMEP DE NOVO HAMBURG0 -RS
26. Wania Krause Muller	OMEP/NH
27. Gézyka Silveira	Plan International Brasil e REPI-MA
28. José Wagner Souza e Silva	Prefeitura Municipal de Laranjal do Jari
29. Érina Micaelle dos Santos	Rede Municipal Primeira Infância de Teotônio Vilela - AL
30. Ana Paula Jasper	REPI - RS
31. Rogerio	REPI - PE
32. Flavia Veras	REPI - PE
33. Ana Oliva Marcilio	REPI - BA / Avante Educação e Mobilização
34. Adelaide Alves Dias	REPI - PB.
35. Karen Hoeltgebaum	RMPI - SL/RS é REPI -RS
36. Elisa Brazil Protasio	S.E RNPI/CECIP
37. Marcia Oliveira	S.E RNPI/CECIP
38. Maria Mostafa	S.E RNPI/CECIP
39. Daniela Tafuri	S.E RNPI/CECIP
40. Luciana Lima	Secretaria Executiva da Primeira Infância do Recife
41. Helga Muller Mengel	SERGIPE- REPI E SESSAUDE SERGIPE
42. Rosiane maria Simplicio	Sinprome
43. Patricia Camargo	Tempojunto



REDE
NACIONAL
PRIMEIRA
INFANCIA



CECIP
CENTRO DE CRIAÇÃO
DE IMAGEM POPULAR

Secretaria Executiva RNPI 2025-2027

secrmpi@gmail.com

Rua da Glória, 190/202 • Rio de Janeiro, RJ • 20241-180

(21) 2509 3812 • www.primeirainfancia.org.br



Nome:	Organização que representa:
44. Patrícia Marinho	Tempojunto // Coalizão Urban 95 Habitação
45. Solidade Menezes	UNCME PE
46. Rejane Maria Emilio	UNCME-SP e REPI-SP
47. Vivian Katherine Fuhr Melcop	Undime
48. Elisangela Leal de Oliveira Mercado	Universidade Federal de Alagoas e Rede Estadual Primeira Infância
49. Rogério Ramos do Prado	Universidade Professor Edson Antônio Velano UNIFENAS SE REPI MG
50. Rita de Cácia Oenning da Silva	Usina da Imaginação
51. Sandra Oenning da Silva	Usina da Imaginação - suplente
52. Marcus Renato Lacerda Neves de Carvalho	www.aleitamento.com



Secretaria Executiva RNPI 2025-2027

secrnpi@gmail.com

Rua da Glória, 190/202 • Rio de Janeiro, RJ • 20241-180

(21) 2509 3812 • www.primeirainfancia.org.br



1ª. Assembleia Geral Ordinária da Rede Nacional Primeira Infância de 2025

Lista de presença - 18 de junho de 2025

Nome:	Organização que representa:
1. Miriam Pragita	ANDI
2. Ana Luiza Oliva Buratto	Avante - Educação e Mobilização Social
3. Maria Thereza Marcilio	Avante - Educação e Mobilização Social
4. Claudius Ceccon	CECIP
5. Dinah Frotté	CECIP
6. Maria Luzinete Moreira	Centro Comunitário Amigos do Serpa
7. Carolina Terra	CIESPI/PUC-Rio
8. Stéphanie Filgueira	CPPL Recife - Clínica, Ensino e Consultoria em gestão
9. Silvia Zanotti Magalhães	FLUPP
10. Marcelo Kaique de Oliveira Alves	Fundação Maria Cecília Souto Vidigal
11. Marina Fragata Chicaro	Fundação Maria Cecília Souto Vidigal
12. Maristela Cizeski	IA-PCI
13. Cisele Ortiz	Instituto AVISA LÁ
14. Luzia Laffite	Instituto da Infância - IFAN
15. Andreia Lavelli Petry	Instituto Opy de Saúde
16. Heloisa Oliveira	Instituto Opy de Saúde
17. Angelita Herrmann	Instituto PROMUNDO
18. Desirée Ruas	Movimento BH pela Infância/REPI-MG
19. ROSANE ROMANINI	OMEP DE NOVO HAMBURGO - RS
20. Wania Krause Muller	OMEP/NH
21. Érina Micaelle dos Santos	Rede Municipal Primeira Infância de Teotônio Vilela-AL
22. Nathália Evelin Lima da Silva	REPI PA



Secretaria Executiva RNPI 2025-2027

secrnpi@gmail.com

Rua da Glória, 190/202 • Rio de Janeiro, RJ • 20241-180

(21) 2509 3812 • www.primeirainfancia.org.br

**Nome:****Organização que representa:**

23. Flavia Veras	REPI-PE
24. Rogerio	REPI-PE
25. Daniela Tafuri	S.E RNPI/CECIP
26. Elisa Brazil	S.E RNPI/CECIP
27. Marcia Oliveira	S.E RNPI/CECIP
28. Maria Mostafa	S.E RNPI/CECIP
29. Vital Didonet	S.E RNPI/CECIP
30. Luciana Lima	Secretaria Executiva da Primeira Infância do Recife
31. Rosiane Maria Simplicio	Sinprome
32. Patricia Camargo	Tempojunto
33. Vaneska Maria de Melo Silva	UNCME
34. Solidade Menezes	UNCME PE
35. Rejane Maria Emilio	UNCME-SP e REPI-SP
36. Rogério Ramos do Prado	UNIFENAS SE REPI MG
37. Elisangela Leal de Oliveria Mercado	Universidade Federal de Alagoas e Rede Estadual Primeira Infância
38. Rita de Cacia Oenning da Silva	Usina da Imaginação

Ausências justificadas:

- Associação Comunitária Monte Azul (Renate Keller)
- Fundação José Luiz Egydio Setúbal (Sofia Rebehy)
- Instituto Viva Infância (Claudia Mascarenhas)
- UFRN (Edna Fernandes)

**Secretaria Executiva RNPI 2025-2027**

secrnpi@gmail.com

Rua da Glória, 190/202 • Rio de Janeiro, RJ • 20241-180

(21) 2509 3812 • www.primeirainfancia.org.br